



## BIURO PRASOWE IMGW-PIB

Serwis pogodowy: [meteo.imgw.pl](http://meteo.imgw.pl)  
Twitter 24/7 @imgwmeteo

Rzecznik Prasowy: Grzegorz Walijewski  
E. [biuroprasowe@imgw.pl](mailto:biuroprasowe@imgw.pl)  
T. (+48) 503 122 100

Warszawa, 11.05.2023 r.

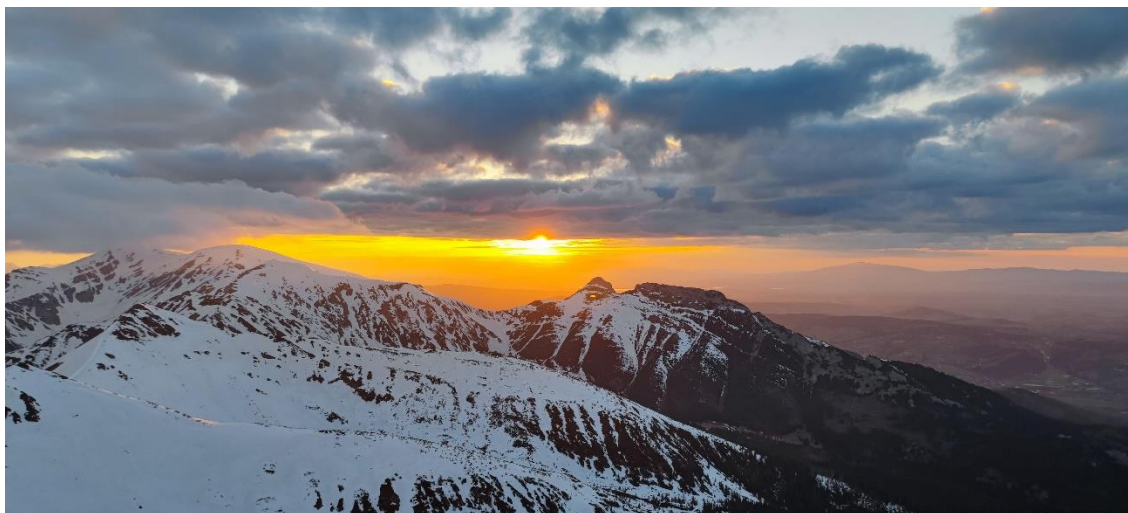
### Komunikat Biura Prasowego IMGW-PIB

## Prognoza meteorologiczna i szczegółowa prognoza hydrologiczna na kolejne 7 dni (12-18.05.2023 r.)

### PROGNOZA METEOROLOGICZNA

**Do niedzieli, za sprawą klina wyżu z centrum nad Łotwą, w Polsce utrzyma się dość słoneczna pogoda. Jedynie w górach oraz miejscami na północy możliwe są słabe opady deszczu. Temperatury maksymalne w ciągu dnia mogą nieznacznie przekroczyć 20°C, zwłaszcza na zachodzie. W poniedziałek od południowego zachodu nasunie się nad Polskę płytki niż wraz z frontem atmosferycznym, który spowoduje wyraźny wzrost zachmurzenia oraz intensywne opady deszczu.**

W **piątek** zachmurzenie małe i umiarkowane, na południu i południowym zachodzie oraz na Podlasiu miejscami wzrost zachmurzenia do dużego aż do wystąpienia słabych przelotnych opadów deszczu. Temperatura maksymalna od **17°C** na Podkarpaciu i miejscami nad morzem do 20°C w centrum i **22°C** na zachodzie, w rejonach podgórskich od 14°C do 16°C. Wiatr słaby i umiarkowany, okresami dość silny, w porywach do **60 km/h**.



Zachód słońca w Tatrach, 10.05.2023 r. Fot. Witek Kaszkin | IMGW-PIB

W **nocy z piątku na sobotę** zachmurzenie małe i umiarkowane, miejscami na zachodzie i południu oraz na północnym wschodzie duże z **przelotnymi opadami deszczu**, głównie w pierwszej połowie nocy. Wysoko w Tatrach słabe opady śniegu. Temperatura minimalna od **5°C** na północnym



wschodzie do **10°C** na zachodzie i nad morzem, w rejonach podgórskich od 4°C do 6°C. Wiatr słaby i umiarkowany, okresami porywisty, wschodni. W Tatrach porywy wiatru do **55 km/h**.

W **sobotę** zachmurzenie małe i umiarkowane, okresami wzrastające do dużego. W drugiej połowie dnia miejscami, głównie na południu i północnym wschodzie, **przelotne opady deszczu**.

Wysoko w Tatrach słabe opady śniegu. Temperatura maksymalna od **16°C** w Małopolsce i na południu Podkarpacia do 22°C w centrum kraju i **24°C** na Pomorzu, w dolinach sudeckich około 15°C, w dolinach karpaccich od 10°C do 15°C. Wiatr słaby i umiarkowany, okresami porywisty, wschodni i południowo-wschodni. W górach wiatr w porywach do **60 km/h**.

W **niedzielę** zachmurzenie umiarkowane, okresami duże, jedynie na południowym wschodzie małe. Słabe przelotne opady deszczu, zwłaszcza na zachodzie i nad morzem, gdzie niewykluczone są również słabe burze. Temperatura minimalna w nocy wyrównana, od **6°C do 9°C**. Temperatura maksymalna najniższa będzie nad morzem – **około 15°C**, a na pozostałym obszarze około **20°C**, najcieplej na krańcach wschodnich do **22°C**. Wiatr słaby i umiarkowany, okresami także porywisty, południowo-wschodni i wschodni. W trakcie burz na wybrzeżu możliwe porywy do **55 km/h**.

W **poniedziałek** zachmurzenie duże i całkowite z **intensywnymi opadami deszczu** na przeważającym obszarze kraju, jedynie na krańcach wschodnich umiarkowane. Temperatura minimalna wyniesie **od 9°C** na Suwalszczyźnie do **12°C** na południu. Temperatura maksymalna od **14°C** nad morzem, około **17°C** w centrum do **22°C** na Suwalszczyźnie. Wiatr będzie słaby i umiarkowany, na północy w porywach do **55 km/h**, południowo-wschodni i południowy.

We **wtorek** zachmurzenie w całej Polsce duże lub całkowite i **opady deszczu**. Najbardziej intensywne opady prognozowane są na Podhalu. Lokalnie na Podkarpaciu możliwe również burze. Temperatura minimalna w zakresie **od 10°C do 12°C**, najchłodniej nad samym morzem – **około 8°C**. Temperatura maksymalna od **12°C** miejscami na południu i nad morzem do **18°C** w centrum. Wiatr na północy umiarkowany, zachodni, na pozostałym obszarze słaby i umiarkowany z kierunków zmieniających się. Nad morzem i na Podkarpaciu okresami wiatr porywisty.

**Środa** w miarę pogodna na zachodzie Polski. Tam także raczej nie będzie padać. Na pozostałym obszarze **dużo chmur i intensywne opady deszczu**. Temperatura minimalna wyniesie od **4°C** na krańcach zachodnich, około **8°C** w centrum, do **11°C** na wschodzie. Temperatura maksymalna osiągnie **od 12°C do 14°C**, jedynie nad morzem i w rejonach podgórskich **od 8°C do 10°C**. Wiatr będzie słaby i umiarkowany, miejscami na wschodzie porywisty, przeważnie północno-zachodni.

W czwartek zachmurzenie duże i całkowite z **opadami deszczu na wschodzie**, na zachodzie umiarkowane, okresami wzrastające do dużego i tam raczej bez opadów. Temperatura minimalna **od 2°C do 3°C** na zachodzie, około 6°C w centrum, do **11°C** na północnym wschodzie. Temperatura maksymalna od **7°C** na krańcach południowo-wschodnich, około 10-12°C w centrum, do **16°C** na krańcach zachodnich. Wiatr słaby, jedynie na wschodzie umiarkowany i porywisty, z kierunków zachodnich.

Z powodu niepewnego układu pola ciśnienia w najbliższym tygodniu możliwe są istotne przeskoki w typie pogody, szczególnie w zakresie stref najbardziej intensywnych opadów deszczu. Zachęcamy do śledzenia na bieżąco aktualizacji naszych prognoz.

**Do końca obecnego tygodnia sytuacja hydrologiczna będzie stabilna. Prognozujemy głównie spadki, a jedynie lokalnie występować będą wahania i wzrosty – przeważnie wynikające z pracy urządzeń hydrotechnicznych. W sobotę i niedzielę czekają nas przelotne i słabe opady deszczu, które nie wpłyną na sytuację hydrologiczną. Od poniedziałku zaczną już padać intensywniej w znacznej części kraju, a lokalnie mogą pojawić się burze. To przełoży się na wzrosty stanu wody w rzekach do strefy wody wysokiej. W połowie przyszłego tygodnia niewykluczone są przekroczenia stanów umownych na południu kraju.**

### **Dorzecze Wisły**

Początkowo na Wiśle prognozujemy niewielkie wahania oraz stabilizację poziomu wody przeważnie w strefie wody średniej, odcinkowo na środkowej Wiśle w strefie wody niskiej. W kolejnych dniach mogą pojawić się wahania i wzrosty w aktualnych strefach, związane ze spływem wody opadowej. Od wtorku na Małej Wiśle prognozuje się większe wzrosty w strefie wody wysokiej, miejscami przy przekroczonych stanach ostrzegawczych.

W zlewniach dopływów górnej Wisły początkowo obserwować będziemy stabilizację i spadki stanu wody w aktualnych strefach. Przybędzie też wodowskazów ze strefą wody niskiej. W następnych dniach prognozowane są wahania i wzrosty do strefy wody wysokiej, które będą związane z prognozowanymi na początku przyszłego tygodnia opadami deszczu i burzami. Lokalnie, w przypadku kumulacji sum opadu, może dojść do przekroczeń stanów ostrzegawczych. Miejscami poziom wody może zostać również zaburzony pracą urządzeń hydrotechnicznych.

W zlewniach dopływów środkowej Wisły prognozowana jest na ogół stabilizacja i wahania stanów wody związane z pracą urządzeń hydrotechnicznych. W drugiej części okresu prognozy zaznaczą się również wzrosty stanów wody związane z opadami. Stany wody układać się będą głównie w strefie wody średniej, lokalnie niskiej i wysokiej.

W zlewni Narwi i Bugu spodziewane są spadki oraz wahania stanu wody. Po weekendzie możliwe są natomiast wzrosty i wahania. Stany wody układać się będą w strefie wody średniej, lokalnie wysokiej i niskiej. W profilu Dorohusk na Bugu nadal utrzymywać się będzie stan ostrzegawczy, z tendencją do powolnego opadania.

W zlewniach dopływów dolnej Wisły przewidywane są głównie spadki i stabilizacja stanu wody w strefie stanów średnich i niskich, lokalnie wysokich.

### **Dorzecze Odry**

Stany wody górnej Odry początkowo będą układały się w strefie wody średniej. W drugiej części okresu prognostycznego możliwe będą wahania i wzrosty w strefie wody średniej, miejscami wysokiej, spowodowane spływem wody opadowej. Na odcinku skanalizowanym Odry przez cały czas okres prognostyczny przewidujemy wahania o zróżnicowanej amplitudzie, zależnej od pracy stopni wodnych. Na odcinku środkowym i granicznym rzeki stan wody będzie układać się w strefie wody średniej. Na dolnej Odrze prognozujemy wahania w strefie wody średniej i niskiej.

W zlewniach dopływów górnej i środkowej Odry prognozujemy stabilizację i spadki stanu wody w strefie wody średniej, lokalnie niskiej i wysokiej. Większe wahania i wzrosty mogą pojawić się

na lewostronnych dopływach Odry z uwagi na pracę urządzeń hydrotechnicznych (w szczególności Bystrzyca, Bóbr, Kwisa). W dalszej części okresu prognostycznego mogą zaznaczyć się wzrosty i wahania do strefy wody wysokiej, lokalnie z przekroczeniami stanów ostrzegawczych, które będą uwarunkowane przemieszczaniem się strefy burz i opadów.

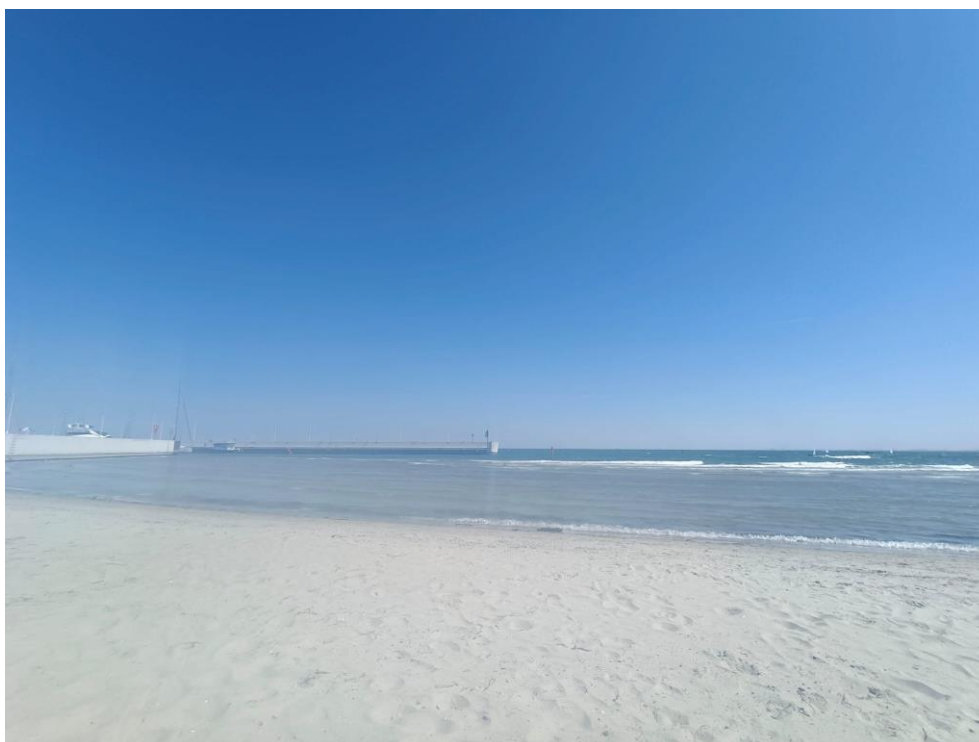
Na górnej Warcie do Zbiornika Jeziorsko prognozowane są niewielkie spadki i stabilizacja stanów wody. Na dopływach Warty przeważać będą spadki i stabilizacja stanów wody. Występować mogą również wahania spowodowane pracą urządzeń hydrotechnicznych. Stany wody na Warcie i jej dopływach, układać się będą głównie w strefach wody średniej, lokalnie niskiej i wysokiej. Na Noteci i dopływach prognozuje się stabilizację i spadki stanów wody, lokalnie możliwe wzrosty oraz wahania spowodowane oddziaływaniem urządzeń hydrotechnicznych. Stany wody układać się będą w strefie wody średniej, lokalnie niskiej.

### **Wybrzeże i rzeki Przymorza**

W ciągu najbliższych dni wzdłuż Wybrzeża, na Zalewie Szczecińskim, na Zalewie Wiślanym i na Żuławach prognozowane są wahania poziomów wody w strefie stanów średnich. Na rzekach Przymorza, na rzekach uchodzących do Zatoki Gdańskiej i do Zalewu Wiślanego stany wody będą układały się w strefie wody średniej i niskiej, punktowo wysokiej.

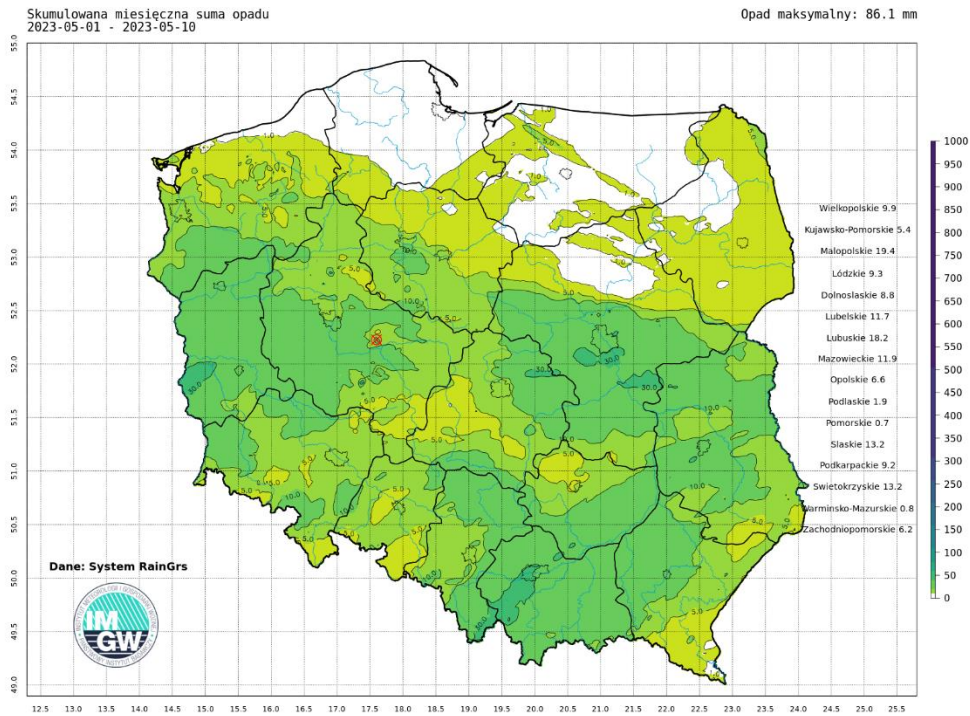
### **SUSZA HYDROLOGICZNA**

Sytuacja hydrologiczna pod kątem suszy w minionym tygodniu nie uległa zmianie. Obecnie przepływy poniżej SNQ notuje się na 3 stacjach. Początkowo, z uwagi na słoneczną i suchą aurę, liczba stacji z przepływem poniżej SNQ może zacząć rosnąć, jednak w związku z prognozowanymi opadami w kolejnych dniach ponownie obserwować będziemy zwiększanie się przepływów na rzekach.

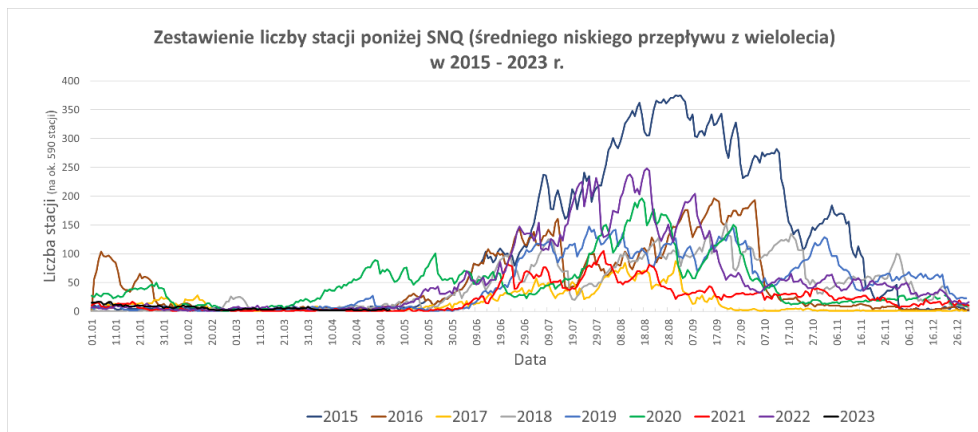


Plaża w Zatoce Gdańskiej, 10.05.2023 r. Fot. Izabela Adrian | IMGW-PIB





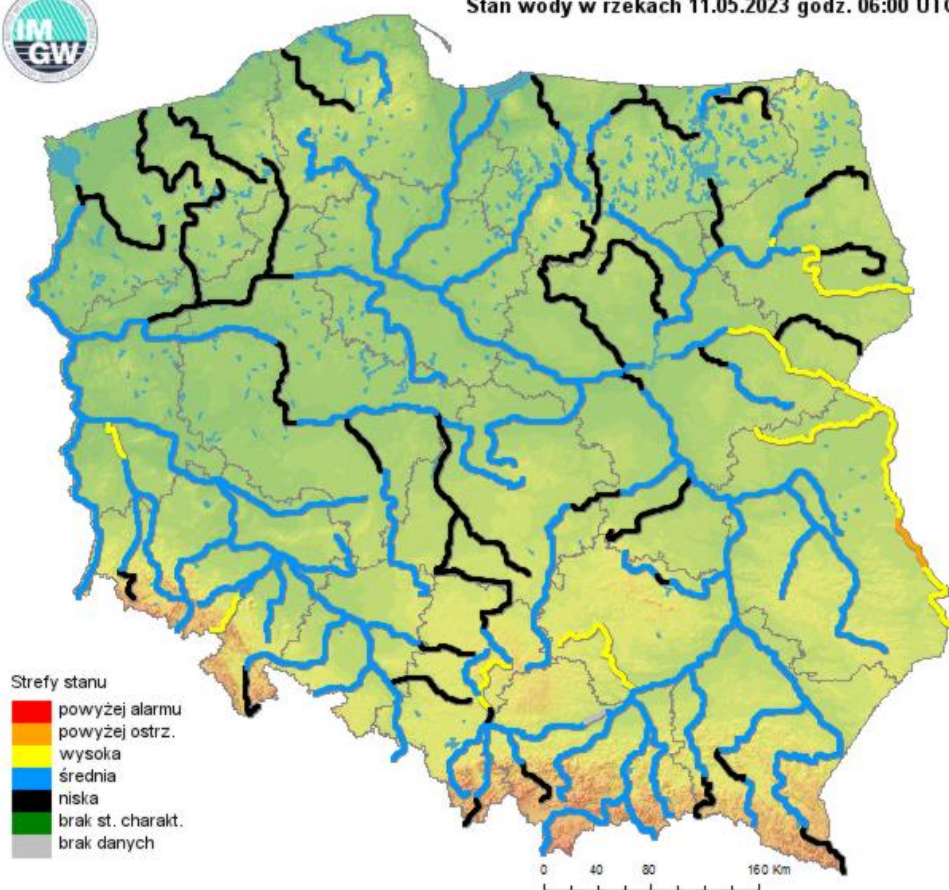
Suma skumulowanego opadu od początku maja 2023.



Porównanie liczby stacji z przepływem poniżej SNQ.



Stan wody w rzekach 11.05.2023 godz. 06:00 UTC



Stan wody na rzekach w Polsce 11.05.2023 r. godz. 8:00.



Wiosenny bocian. Fot. Jan Szymankiewicz | IMGW-PIB

Dodatkowe informacje 24h/dobę:

IMGW-PIB Biuro Prasowe

Twitter: <https://twitter.com/IMGWmeteo>

E. [biuroprasowe@imgw.pl](mailto:biuroprasowe@imgw.pl) | T. (+48) 503 122 100

**SERWIS POGODOWY DLA POLSKI:** <https://meteo.imgw.pl/>

**APLIKACJA MOBILNA:** <http://aplikacjameteo.imgw.pl/>

**SERWIS Z CAŁOROCZNĄ POGODĄ DLA GÓR:** <http://gory.imgw.pl/>

**DARMOWY WIDGET POGODOWY:** <http://widgetmeteo.imgw.pl/>

IMGW-PIB. Instytut pełni kluczową rolę w osłonie meteorologicznej kraju od 1919 roku. Od Tatr po Bałtyk, od Karpat po Zalew Szczeciński analizujemy, dostarczamy prognozy i wydajemy ostrzeżenie. Nasze systemy informacyjne i rozwiązania działają 24/7 przez cały rok, wsparte wiedzą i doświadczeniem analityków i specjalistów meteorologii i hydrologii. Jesteśmy Instytutem skupiającym wysokiej klasy specjalistów i dysponujemy niezbędną infrastrukturą do pracy nad nim. Pogoda i klimat to jeden z najważniejszych tematów we współczesnym świecie.