



## BIURO PRASOWE IMGW-PIB

Serwis pogodowy: [meteo.imgw.pl](http://meteo.imgw.pl)

Twitter 24/7 @imgwmeteo

Rzecznik Prasowy: Grzegorz Walijewski

E. [biuroprasowe@imgw.pl](mailto:biuroprasowe@imgw.pl)

T. (+48) 503 122 100

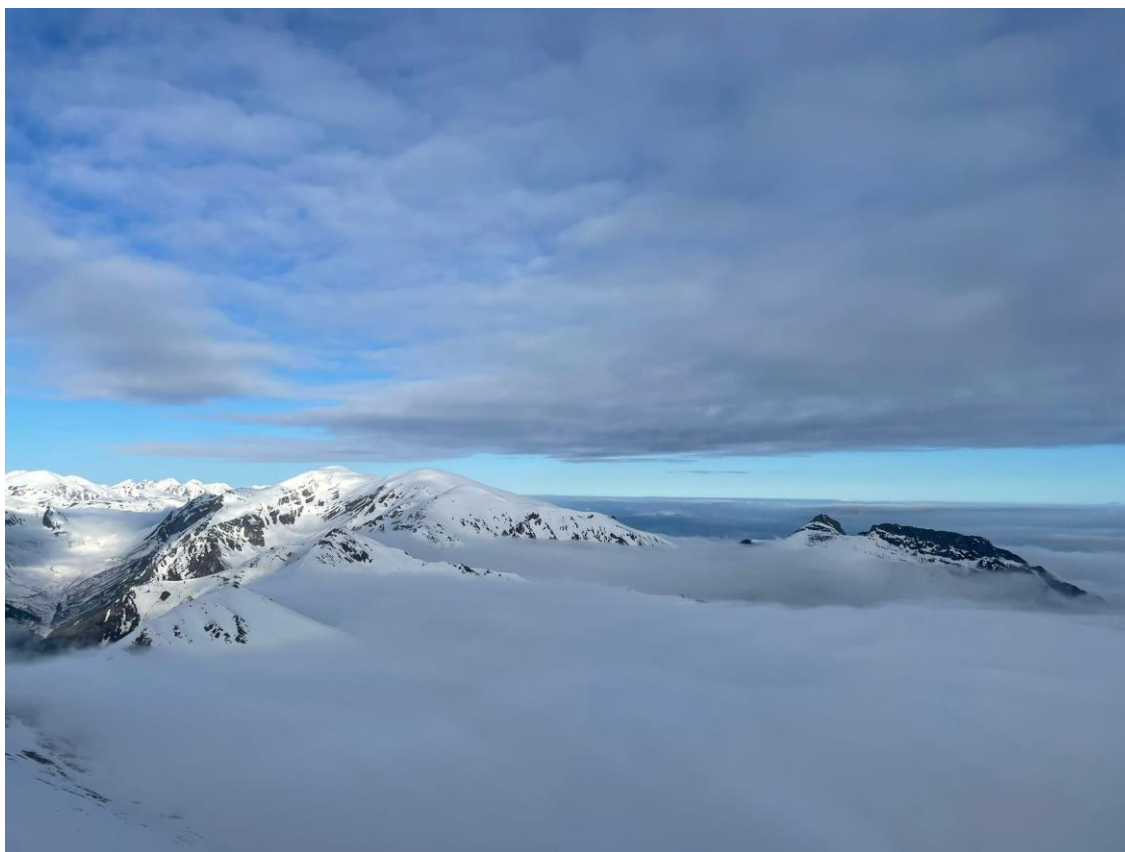
Warszawa, 04.05.2023 r.

### Komunikat Biura Prasowego IMGW-PIB

## Prognoza meteorologiczna i szczegółowa prognoza hydrologiczna na kolejne 7 dni (05-11.05.2023 r.)

### PROGNOZA METEOROLOGICZNA

**Najbliższy tydzień przyniesie pogodę bardzo zmienną, w wielu regionach kraju chłodną i deszczową. Wyż, który stopniowo znad Skandynawii odsunie się nad Rosję, będzie blokował kolejne strefy opadów nasuwające się do Polski od zachodu. Spowoduje to ustabilizowanie pogody z podziałem na deszczowy zachód i bardziej słoneczny wschód. Będzie nieco cieplej, a po weekendzie także z mniejszym ryzykiem przymrozków.**



Początek maja 2023 r. w Tatrach. Fot. Justyna Żyszkowska-Rogus | IMGW-PIB

T. +48 22 569 41 00 | F. +48 22 834 18 01 | E. [imgw@imgw.pl](mailto:imgw@imgw.pl) | W. [www.imgw.pl](http://www.imgw.pl)  
01-673 Warszawa, ul. Podleśna 61

Instytut Meteorologii i Gospodarki Wodnej – Państwowy Instytut Badawczy  
Institute of Meteorology and Water Management – National Research Institute

Regon: 000080507 | NIP: 525-000-88-09



**METEO**  
IMGW-PIB  
[meteo.imgw.pl](http://meteo.imgw.pl)

Serwis pogodowy IMGW-PIB

W **piątek** na południu i północy przeważnie **słonecznie**, na pozostałym obszarze kraju zachmurzenie okresami duże. Na wschodzie miejscami wystąpią **słabe opady deszczu**. Na północy lokalnie poranek z przymrozkami. Temperatura maksymalna w dzień od **7°C** na wybrzeżu, około 12°C w centrum, do **20°C** na Dolnym Śląsku. Wiatr będzie przeważnie umiarkowany, w północnej połowie kraju **porywisty**, nad morzem także dość silny i w porywach do 55 km/h, północno-wschodni i wschodni.

W **nocy z piątku na sobotę** w północno-wschodniej części Polski pogodnie i tam wystąpią **przymrozki**. Na pozostałym obszarze kraju zachmurzenie będzie wzrastać do dużego, a na zachodzie możliwe **opady deszczu**, okresami o **umiarkowanym natężeniu**. Temperatura minimalna **od -3°C** na północnym wschodzie (przy gruncie około -6°C), 1-4°C w centrum, **do 8°C** na południowym zachodzie. Wiatr wciąż będzie słaby i umiarkowany, miejscami porywisty, z kierunków wschodnich.

**Sobota** raczej pochmurna i w wielu miejscach z **opadami deszczu**, na zachodzie miejscami do **20 mm** na 12 godzin. Na krańcach południowych możliwe są **burze**. **Pogodnie** tylko na północnym wschodzie. Temperatura maksymalna **od 9°C do 14°C**, najcieplej będzie na Podkarpaciu, **do 17°C**. Spodziewamy się wiatru przeważnie umiarkowanego i porywistego, z kierunków wschodnich.

W **niedzielę** na zachodzie i południu zachmurzenie duże z większymi przejaśnieniami, prognozowane są stopniowo zanikające **opady deszczu**. Na pozostałym obszarze **raczej pogodnie**. Temperatura minimalna w nocy **od -1°C** na Suwalszczyźnie, około 4°C w centrum, **do 8°C** na południowym zachodzie. W północno-wschodniej Polsce wystąpią także **przygruntowe przymrozki**. Temperatura maksymalna od **około 10°C** na południowym wschodzie do **14-16°C** na pozostałym obszarze. Wiatr będzie słaby i umiarkowany, południowo-wschodni i wschodni.

**Poniedziałek** we wschodniej Polsce dość **słoneczny**, na pozostałym obszarze kraju zachmurzenie będzie duże. **Opady deszczu** wystąpią miejscami na południu i południowym zachodzie. Temperatura minimalna **od 1°C** na północnym wschodzie (z możliwością **przygruntowych przymrozków** do -1°C), około 4°C w centrum, do 8°C na zachodzie. Temperatura maksymalna prognozowana jest w przedziale **od 14°C do 17°C**. Wiatr będzie umiarkowany, miejscami porywisty, zwykle południowo-wschodni.

We **wtorek** od zachodu najprawdopodobniej nasunie się pofalowany front atmosferyczny, który przyniesie nam dużo chmur i na zachodzie **opady deszczu**. Na wschodzie Polski możliwe są **większe przejaśnienia i rozpogodzenia**. Temperatura minimalna będzie w całym kraju dodatnia, od 3°C na północnym wschodzie do 10°C na zachodzie. W dzień temperatura maksymalna zwykle wyniesie **od 14°C do 18°C**. Wiatr będzie na ogół umiarkowany i porywisty, południowo-wschodni i południowy.

**Środa** i czwartek w miarę **pogodne** na wschodzie Polski. Tam także raczej nie będzie padać. Na pozostałym obszarze **dużo chmur i przelotne opady deszczu**, a w środę możliwe **burze**. Temperatura minimalna od 5°C na północnym wschodzie do 10°C na zachodzie. Temperatura maksymalna **od 14°C do 18°C**, ale w środę na zachodzie możliwe jest **20°C**, z kolei w czwartek będzie tam zaledwie około **13°C**. Wiatr słaby i umiarkowany, przeważnie południowo-wschodni.

Z powodu niepewnego układu pola ciśnienia w najbliższym tygodniu możliwe są istotne przeskok w typie pogody, szczególnie w centrum kraju. Zachęcamy do śledzenia na bieżąco aktualizacji naszych prognoz.

**Najbliższy tydzień to typ pogody umiarkowanie cieplej z przymrozkami w nocy oraz nad ranem. Opady deszczu o niewielkim natężeniu prognozowane są od weekendu. Nie będą one miały większego znaczenia dla sieci hydrologicznej w kraju. Niewysokie temperatury nie spowodują również gwałtownych roztopów na obszarach górskich, gdzie zalega pokaźna pokrywa śnieżna.**

### **Dorzecze Wisły**

W ciągu najbliższych dni na Wiśle spodziewana są niewielkie wahania oraz stabilizacja poziomu wody głównie w strefie wody średniej, miejscami na środkowym odcinku w strefie wody niskiej.

W kolejnych dniach prognozuje się utrzymywanie tendencji spadkowej w aktualnych strefach.

W zlewniach dopływów górnej Wisły początkowo obserwowane będą wahania w strefie wody średniej, a miejscami także wysokiej, co spowodowane będzie przemieszczaniem się w zlewniach wody po opadach z wtorku oraz środy. W następnych dniach prognozowane są spadki oraz stabilizacja w strefie wody średniej. Miejscami poziom wody może zostać zaburzony pracą urządzeń hydrotechnicznych.

W zlewniach dopływów środkowej Wisły prognozowana jest na ogół stabilizacja i lokalne wahania stanów wody, związane ze spływem wód opadowych i pracą urządzeń hydrotechnicznych. W drugiej części tygodnia zaznaczą się również spadki stanów wody. Stany wody układać się będą głównie w strefie wody średniej, lokalnie niskiej i wysokiej.

W zlewni Narwi i Bugu spodziewane są spadki oraz nieznaczne wahania stanu wody. Po weekendzie prognozowane są również spadki i stabilizacja. Stany wody układać się będą w strefie wody średniej, lokalnie wysokiej i niskiej. W profilu Dorohusk na Bugu przy tendencji spadkowej utrzymać się będzie wciąż przekroczony poziom ostrzegawczy.

W zlewniach dopływów dolnej Wisły przewidywane są głównie spadki i stabilizacja stanu wody w strefie stanów średnich i niskich, lokalnie wysokich.

### **Dorzecze Odry**

Stany wody górnej Odry początkowo będą nieznacznie wzrastały wskutek spływu wód opadowych – w strefie stanów średnich. W drugiej części okresu prognozowane są spadki.

Na Odrze skanalizowanej spodziewane są wahania, o amplitudach dobowych zależnych od pracy urządzeń hydrotechnicznych, na ogół w strefie wody średniej. Na Odrze środkowej swobodnie płynącej przeważać będą spadki stanów wody w strefach wody wysokiej i średniej. Na przebieg stanów wody i przepływów na Odrze środkowej swobodnie płynącej będzie miała wpływ praca jazu w Malczycach oraz gospodarka wodna prowadzona na zbiornikach energetycznych na Bobrze. Na dolnej Odrze prognozuje się stabilizację oraz niewielkie spadki.

W zlewniach dopływów górnej i środkowej Odry stany wody będą miały przeważnie ustabilizowany przebieg bądź będą opadały – w strefie wody średniej, odcinkami wysokiej (głównie w zlewniach lewostronnych dopływów Odry środkowej) oraz niskiej (punktowo na Olzie, Kamionce, a także na górnej Małej Panwi). Istotne dobowe zmiany stanów wody spodziewane są w następstwie pracy urządzeń hydrotechnicznych, szczególnie zbiorników wodnych na Kwisie, Bystrzycy i Bobrze.

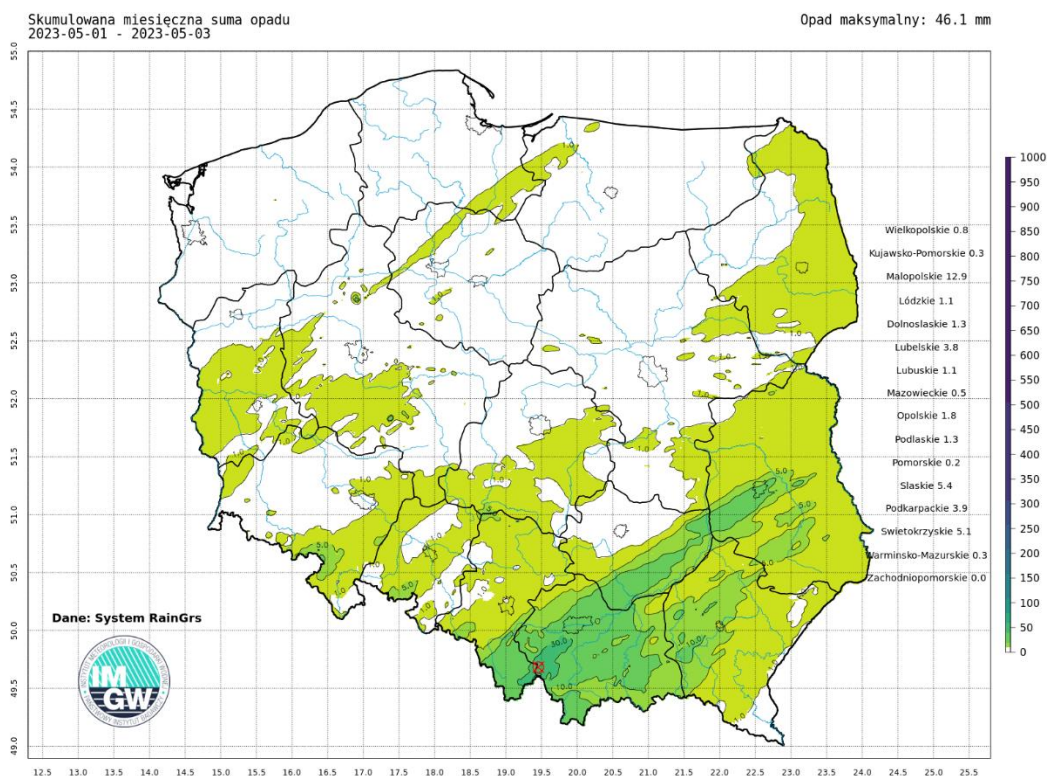
Na górnej Warcie do Zbiornika Jeziorsko prognozowane są niewielkie spadki i stabilizacja stanów wody. Na Warcie poniżej Zbiornika Jeziorsko do ujścia rzeki dominować będą spadki stanów wody, lokalnie stabilizacja. Na dopływach Warty przeważać będą spadki i stabilizacja stanów wody. Występować mogą również wahania spowodowane pracą urządzeń hydrotechnicznych. Stany wody na Warcie i jej dopływach, układać się będą głównie w strefach wody średniej, lokalnie niskiej i wysokiej. Na Noteci i dopływach prognozuje się stabilizację i spadki stanów wody, lokalnie możliwe wzrosty oraz wahania spowodowane oddziaływaniem urządzeń hydrotechnicznych. Stany wody układać się będą w strefie wody średniej, lokalnie niskiej.

## Wybrzeże i rzeki Przymorza

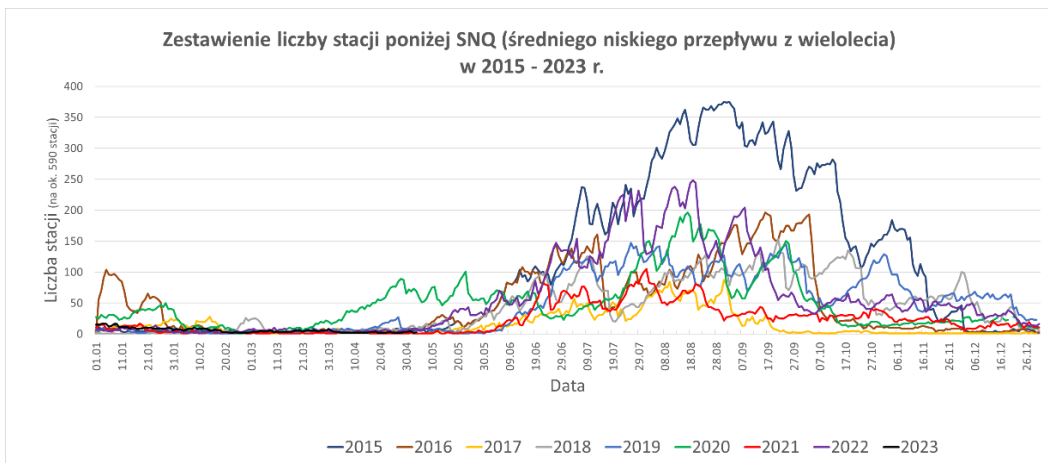
W ciągu najbliższych dni wzdłuż Wybrzeża, na Zalewie Szczecińskim, na Zalewie Wiślanym i na Żuławach prognozowane są wahania poziomów wody w strefie stanów średnich i niskich, lokalnie ze stopniową tendencją wzrostową. Na rzekach Przymorza, na rzekach uchodzących do Zatoki Gdańskiej i do Zalewu Wiślanego stany wody będą układały się w strefie wody średniej i niskiej, punktowo wysokiej, lokalnie zaznaczy się niewielka tendencja spadkowa.

## SUSZA HYDROLOGICZNA

Sytuacja hydrologiczna pod kątem suszy w minionym tygodniu nie uległa zmianie. Przepływy poniżej SNQ występują obecnie na 3 stacjach. W nadchodzącym tygodniu liczba stacji z przepływami poniżej SNQ będzie utrzymywać się na podobnym poziomie.



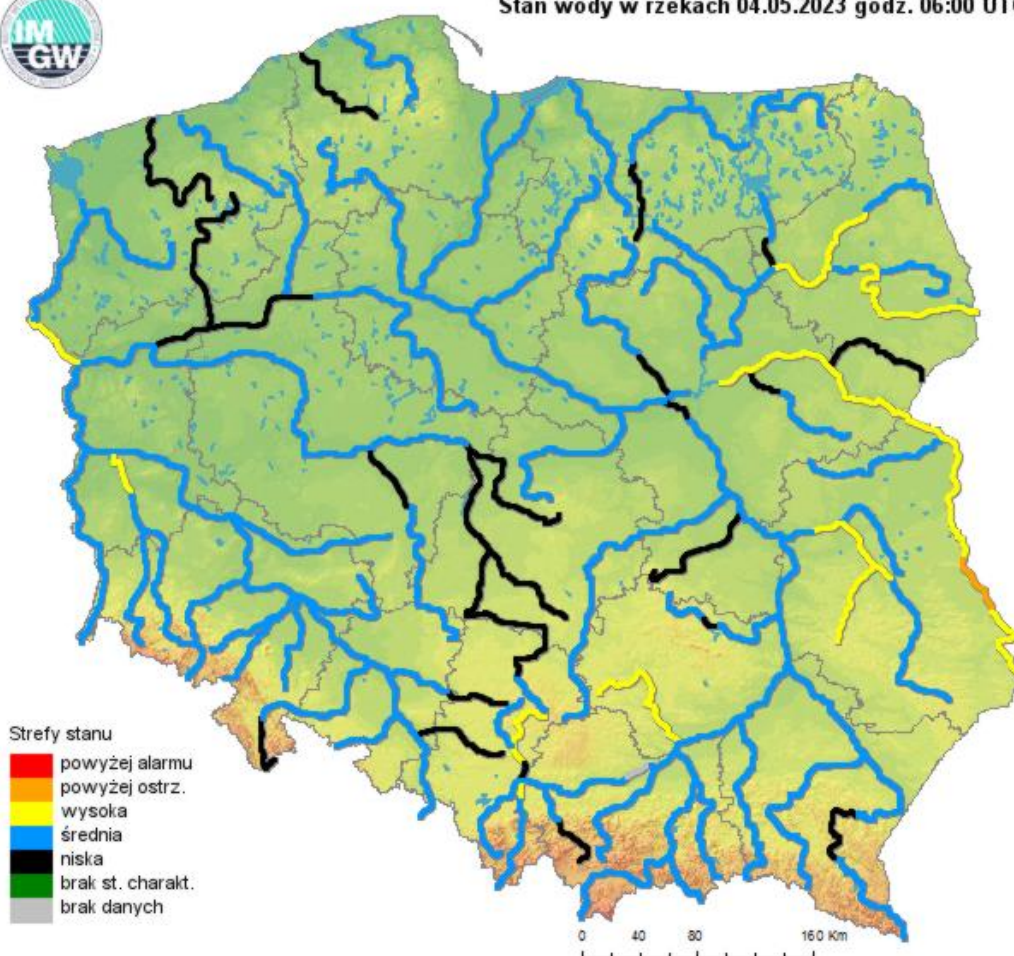
Suma skumulowanego opadu od początku maja 2023.



Porównanie liczby stacji z przepływem poniżej SNQ.



**Stan wody w rzekach 04.05.2023 godz. 06:00 UTC**



Stan wody na rzekach w Polsce 04.05.2023 r. godz. 8:00.

Dodatkowe informacje 24h/dobę:  
 IMGW-PIB Biuro Prasowe

Twitter: <https://twitter.com/IMGWmeteo>

E. [biuroprasowe@imgw.pl](mailto:biuroprasowe@imgw.pl) | T. (+48) 503 122 100

**SERWIS POGODOWY DLA POLSKI:** <https://meteo.imgw.pl/>

**APLIKACJA MOBILNA:** <http://aplikacjameteo.imgw.pl/>

**SERWIS Z CAŁOROCZNĄ POGODĄ DLA GÓR:** <http://gory.imgw.pl/>

**DARMOWY WIDGET POGODOWY:** <http://widgetmeteo.imgw.pl/>

IMGW-PIB. Instytut pełni kluczową rolę w osłonie meteorologicznej kraju od 1919 roku. Od Tatr po Bałtyk, od Karpat po Zalew Szczeciński analizujemy, dostarczamy prognozy i wydajemy ostrzeżenie. Nasze systemy informacyjne i rozwiązania działają 24/7 przez cały rok, wsparte wiedzą i doświadczeniem analityków i specjalistów meteorologii i hydrologii. Jesteśmy Instytutem skupiającym wysokiej klasy specjalistów i dysponujemy niezbędną infrastrukturą do pracy nad nim. Pogoda i klimat to jeden z najważniejszych tematów we współczesnym świecie.