



Warszawa, 01.09.2022 r.

## Komunikat prasowy IMGW-PIB

### Prognoza meteorologiczna dla Polski na najbliższy tydzień

**Do poniedziałku bardzo stabilna pogoda, słabe przelotne opady deszczu tylko lokalnie na północy i na krańcach południowych. W kolejnych dniach na południu kraju mogą pojawić się burze. Bez upałów.**

W piątek zachmurzenie małe i umiarkowane, na północnym wschodzie i nad morzem okresami duże z przelotnymi opadami deszczu. Temperatura maksymalna od 17°C na Suwalszczyźnie, nad morzem i w dolinach karpackich do 22°C na Podkarpaciu i w Wielkopolsce. Wiatr słaby i umiarkowany, z kierunków północnych i wschodnich. Noc z piątku na sobotę chłodna, na Mazurach, Suwalszczyźnie i Podlasiu, oraz w rejonach podgórskich około 4°C, 5°C.

Sobota pogodna, nie powinno padać. Temperatura maksymalna od 17°C na Suwalszczyźnie i w dolinach karpackich do 23°C na Dolnym Śląsku. Wiatr słaby i umiarkowany, z kierunków północnych i wschodnich. Kolejna chłodna noc, na Suwalszczyźnie i na Podhalu około 5°C.

W niedzielę i poniedziałek na południu kraju zachmurzenie umiarkowane i duże, miejscami przelotny deszcz. Poza tym pogodnie. Temperatura od 19°C do 23°C. Wiatr słaby i umiarkowany, wschodni.

We wtorek i środę podobna pogoda, tylko na południowym zachodzie kraju oprócz deszczu mogą jeszcze wystąpić burze. Coraz cieplej, od 19°C do 24°C we wtorek i od 21°C do 27°C w środę.

W czwartek już w całym kraju możliwe opady deszczu, a duże zachmurzenie przyniesie niższe temperatury maksymalne: od 17°C do 23°C.

### Szczegółowa prognoza hydrologiczna

**W ciągu najbliższych dni na rzekach przeważać będzie stabilizacja i spadki. Prognozowane w najbliższych dniach opady głównie na północy kraju i na krańcach południowych nie powinny stanowić zagrożenia. Bardziej wydajnych opadów należy spodziewać od wtorku w następnym tygodniu. W strefie ich występowania możliwe będą wzrosty stanów wody do strefy wody wysokiej z punktowymi przekroczeniami stanów umownych (ostrzegawczych/alarmowych).**





Stany wody na Wiśle będą układały się głównie w strefie wody niskiej, a lokalnie średniej. W trakcie nadchodzącego tygodnia prognozowane są głównie spadki i stabilizacja oraz lokalnie nieznaczne wahania stanu wody związane ze spływem wód opadowych i pracą urządzeń hydrotechnicznych.

W zlewniach dopływów górnej Wisły spodziewamy się głównie spadków i stabilizacji stanów wody. Od niedziele w związku z prognozowanymi opadami w obszarach górskich, na karpackich dopływach Wisły możliwe są lokalne wzrosty i wahania poziomu wody głównie do strefy wody średniej i wysokiej. Pod koniec omawianego okresu, od wtorku do czwartku, możliwe są punktowe wzrosty stanów wody, miejscami gwałtowne, w wyniku możliwych lokalnych burz.

W zlewni Narwi i Bugu na ogół prognozowana jest dalsza stabilizacja oraz spadki stanów wody w rzekach w strefie wody niskiej i średniej, a lokalnie wysokiej.

W zlewniach dopływów środkowej i dolnej Wisły prognozuje się głównie stabilizację i stopniowe opadanie stanu wody w strefie wody średniej i niskiej, punktowo wysokiej. Pod koniec prognozowanego okresu w wyniku wystąpienia bardziej wydajnych opadów, również burzowych, istnieje możliwość lokalnych gwałtownych wzrostów stanu wody do strefy wody wysokiej.

Stany wody górnej Odry będą opadały w strefie wody średniej i niskiej. Na Odrze środkowej prognozowane są głównie wahania w strefie wody średniej, związanym z gospodarką wodną. Stany wody będą utrzymywały się w strefie stanów średnich. Na dolnym odcinku stabilizacja w strefie wody średniej, a w ujściowym możliwe wahania na pograniczu wody średniej i wysokiej.

W zlewniach dopływów górnej i środkowej Odry prognozowane są spadki i stabilizacja stanów wody, przeważnie w strefie wody średniej, lokalnie wysokiej i niskiej. Początkowo w zlewniach Widawy, Ślęzy, Bystrzycy i górnej Baryczy stany wody utrzymują się powyżej stanów umownych z wyraźną tendencją spadkową. Na odcinkach rzek poniżej obiektów hydrotechnicznych, mogą wystąpić znaczne wahania wywołane gospodarką wodną. Pod koniec prognozowanego okresu w przypadku wystąpienia bardziej wydajnych opadów, również burzowych, istnieje możliwość lokalnych gwałtownych wzrostów stanu wody do strefy wody wysokiej. Prognozowane opady deszczu, związane z burzami mogą wystąpić już we wtorek i w środę.

Na Warcie i jej dopływach prognozowane są głównie spadki i stabilizacja stanów wody. Początkowo wzrosty notowane będą głównie w dolnym biegu Warty. Występować mogą także wahania spowodowane oddziaływaniem urządzeń hydrotechnicznych. Stany wody na Warcie i jej dopływach, układać się będą w strefach wody niskiej, lokalnie średniej i wysokiej.



Na rzekach Przymorza, na rzekach uchodzących do Zalewu Wiślanego i do Zatoki Gdańskiej dominować będzie stabilizacja, lokalnie notowane będą spadki oraz wzrosty stanów wody, głównie w strefie wody niskiej i średniej, punktowo wysokiej.

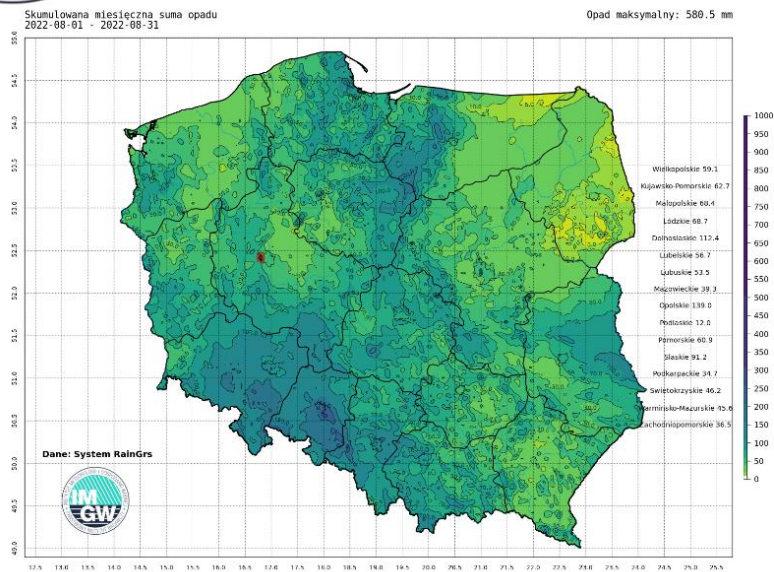
Na stacjach wodowskazowych będących pod wpływem Bałtyku przeważać będzie stabilizacja, ale okresowo w związku z prognozowanym wiatrem z sektora północnego, mogą występować wahania stanów wody w strefie wody średniej i lokalnie do strefy wody wysokiej – zwłaszcza na Zalewie Szczecińskim.

Na dopływach Pregoły w granicach Polski przewiduje się stabilizację i opadanie stanu wody, miejscami zakłócone pracą urządzeń hydrotechnicznych – w strefie wody średniej i niskiej, lokalnie w wysokiej. Pod koniec omawianego okresu możliwe są punktowe wzrosty stanów wody, miejscami gwałtowne, w wyniku prognozowanych burz.

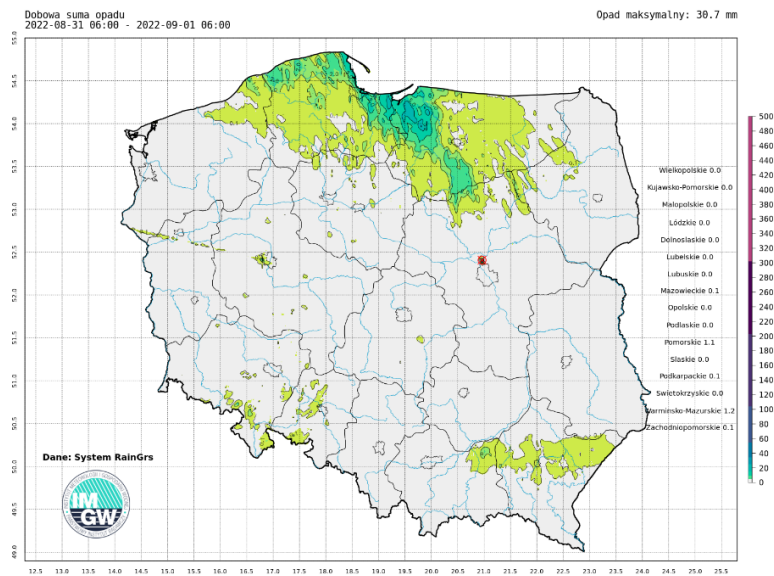
Liczba stacji z przepływem niżówkowym (poniżej SNQ) w trakcie tego tygodnia znacząco spadła w wyniku opadów atmosferycznych związanych z burzami oraz opadów ciągłych. Obecnie liczba stacji z przepływem poniżej SNQ wynosi 155. W weekend liczba stacji może nadal spadać w wyniku prognozowanych opadów i spływu wód w dół zlewni. W przyszłym tygodniu ich liczba może stopniowo rosnąć – opady nie będą już tak wysokie i będą bardzo lokalne.

## Susza hydrologiczna

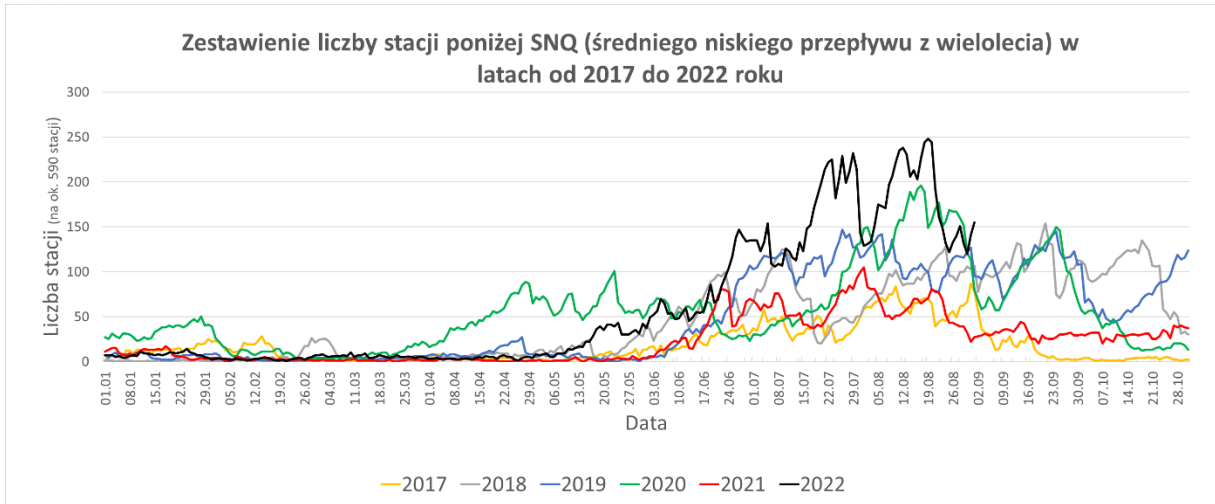
Sytuacja hydrologiczna pod kątem suszy **poprawiła się znacznie poprawiła się w ciągu ostatniego tygodnia**, szczególnie **na południowym zachodzie kraju**, choć w wielu regionach nadal jest **niekorzystna (np. na Podkarpaciu)**. Aktualnie w Polsce obowiązuje 48 ostrzeżeń przed suszą hydrologiczną dla poszczególnych zlewni, a na 155 stacjach notujemy przepływ poniżej wartości progowej SNQ. Na 3 stacjach zmierzony został przepływ poniżej NNQ. Bardzo intensywne, opady konwekcyjne, notowane w ciągu ostatnich 10 dni znacząco poprawiły sytuację wilgotnościową na zachodzie i południowym zachodzie kraju. W przy powierzchniowej warstwie gleby poziom wilgotności przekracza miejscami 95%. Gorzej jest w głębszych warstwach gleby 28-100cm. W tej warstwie na znacznym obszarze wskaźnik wilgotności ma wartość poniżej 30 % a lokalnie spadła nawet poniżej 5% (woj. lubuskie, wielkopolskie, mazowieckie, lubelskie, podkarpackie). Tak mała wilgotność głębszych warstw świadczy o słabej infiltracji opadów i braku uzupełnienia retencji wód gruntowych. Poprawa sytuacji pod względem suszy hydrologicznej będzie więc okresowa. Dodatkowo w najbliższych dniach nie prognozuje się wydajniejszych opadów. Takowe mogą wystąpić w drugiej połowie następnego tygodniu. Sytuacja pod względem suszy hydrologicznej będzie się więc początkowo nieznacznie pogorszać.



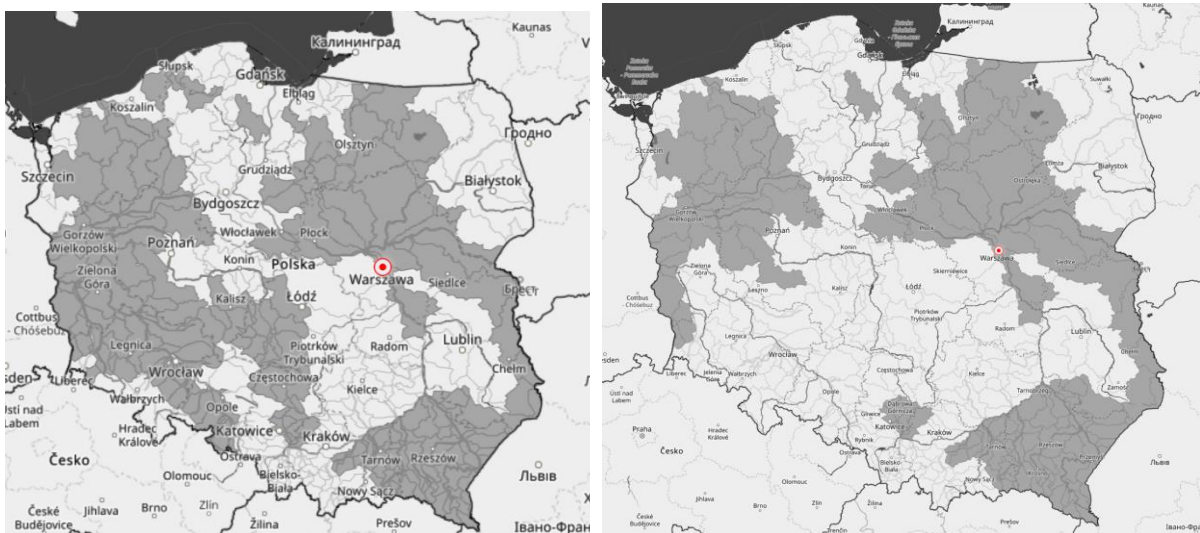
Suma skumulowanego opadu w sierpniu 2022



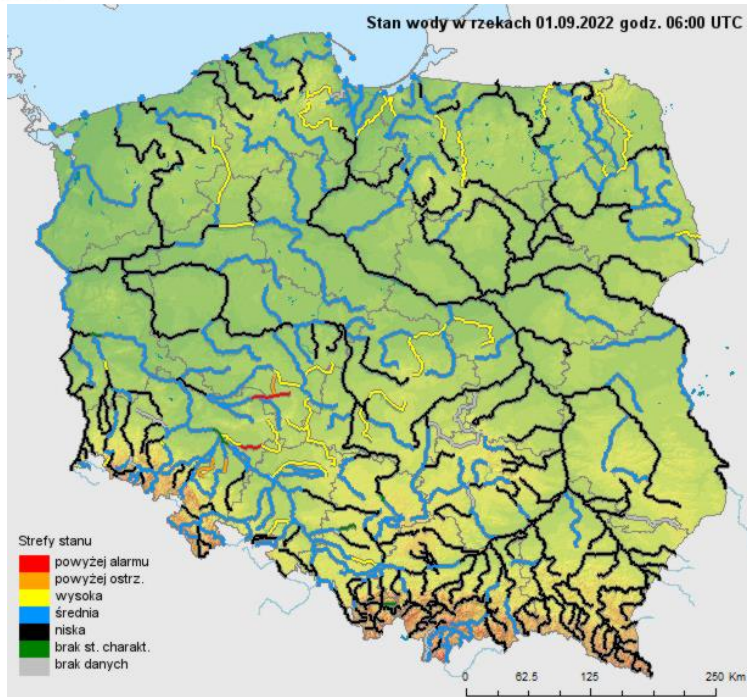
Suma skumulowanego opadu od początku września 2022.



Porównanie liczby stacji z przepływem poniżej SNQ.



Ostrzeżenia przed suszą hydrologiczną (kolor szary) 25 sierpnia 2022 (lewa mapa) i 01 września 2022 (prawa mapa)



Stan wody na rzekach w Polsce 01.09.2022 r. godz. 8:00

Dodatkowe informacje 24h/dobę:

IMGW-PIB Biuro Prasowe

Twitter: <https://twitter.com/IMGWmeteo>

E. [biuroprasowe@imgw.pl](mailto:biuroprasowe@imgw.pl) | T. (+48) 503 122 100

**SERWIS POGODOWY DLA POLSKI:** <https://meteo.imgw.pl/>

**APLIKACJA MOBILNA:** <http://aplikacjameteo.imgw.pl/>

**SERWIS Z CAŁOROCZNĄ POGODĄ DLA GÓR:** <http://gory.imgw.pl/>

**DARMOWY WIDGET POGODOWY:** <http://widgetmeteo.imgw.pl/>

IMGW-PIB. Instytut pełni kluczową rolę w osłonie meteorologicznej kraju od 1919 roku. Od Tatr po Bałtyk, od Karpat po Zalew Szczeciński analizujemy, dostarczamy prognozy i wydajemy ostrzeżenie. Nasze systemy informacyjne i rozwiązania działają 24/7 przez cały rok, wsparte wiedzą i doświadczeniem analityków i specjalistów meteorologii i hydrologii. Jesteśmy Instytutem skupiającym wysokiej klasy specjalistów i dysponujemy niezbędną infrastrukturą do pracy nad nim. Pogoda i klimat to jeden z najważniejszych tematów we współczesnym świecie.