



Warszawa 21.07.2022 r.

## Komunikat Biura Prasowego IMGW-PIB

### Upały i susza hydrologiczna

**W najbliższym tygodniu pogoda będzie bardzo dynamiczna i zmienna. Piątek na znacznym obszarze kraju nadal będzie upalny. Sobota przyniesie przelotny deszcz oraz burze i niedziela nie będzie już tak gorąca. Za to w poniedziałek na zachodzie Polski znów napłyne zwrotnikowe powietrze, które w kolejny dzień będzie przepychane na wschód przez następny front atmosferyczny z deszczem i burzami. W połowie przyszłego tygodnia w całym będzie chłodniej.**



Wisła w Warszawie

**W piątek** zachmurzenie będzie umiarkowane i duże, tylko na wschodzie i południowym zachodzie przeważnie będzie słonecznie. Miejscami, szczególnie na północy, południu i w centrum możliwy jest



**przelotny deszcz i burze** z opadami do 20 mm, a na południu **do 35 mm**, porywami wiatru do **80 km/h** i z gradem. Temperatura maksymalna najniższa będzie nad morzem – około 21°C, a najwyższa na południowym wschodzie, **do 33°C**. Wiatr będzie słaby i umiarkowany, z kierunków zachodnich. W nocy na południu temperatura nie spadnie poniżej 19°C, ale na północnym zachodzie obniży się do 13°C.

**W sobotę** od zachodu kraju będzie przemieszczać się aktywny front chłodny. Na wschodzie będzie jeszcze słonecznie, a na pozostałym obszarze będzie więcej chmur z przelotnymi opadami deszczu i burzami z gradem. **Po południu burze mogą być gwałtowne, z silnymi porywami wiatru około 85 km/h, z gradem i opadami deszczu 10-20 mm, na południu do 35 mm.** Temperatura maksymalna na północnym zachodzie spadnie poniżej 30°C i wyniesie od 20°C nad morzem do 28°C w Wielkopolsce, a na pozostałym obszarze nadal będzie wysoka od 30°C do 33°C. W nocy na południowym wschodzie nadal będzie bardzo ciepło – do 18°C i burzowo, ale na północnym zachodzie rozpozdzi się i temperatura spadnie nawet do 10°C.

**Niedziela** będzie już chłodniejsza, ale ze **spokojniejszą pogodą**. Temperatura maksymalna wyniesie od 22°C do 26°C, a na północy tylko około 20°C. Na zachodzie będzie pogodnie, a na pozostałym obszarze będzie więcej chmur i możliwe są słabe przelotne opady deszczu. Wiatr będzie umiarkowany, a nad morzem nawet dość silny i porywisty, północno-zachodni.

**W poniedziałek** w całym kraju będzie pogodnie. Na zachodzie temperatura wzrośnie **do 32°C**. Najchłodniej będzie na północnym wschodzie – od 22°C do 24°C.

**We wtorek i środę** z zachodu na wschód kraju będzie przemieszczać się chłodny front, który przyniesie przelotny deszcz i **burze z gradem**. Temperatura maksymalna **około 30°C** we wtorek wystąpi na wschodzie i w centrum, a w środę tylko na południowym wschodzie. Na pozostałym obszarze będzie w zakresie od 24°C do 28°C, ale w środę na północnym zachodzie spadnie do około 20°C. Nad morzem prędkość wiatru z kierunków zachodnich wzrośnie i w porywach osiągnie 60 km/h.

**W czwartek** za sprawą wyżu pogoda ponownie **uspokoi się** i tylko na północnym wschodzie możliwy jest słaby przelotny deszcz. W najcieplejszym momencie dnia na północy kraju temperatura wyniesie około 20°C, a na południu 27°C. Wiatr będzie umiarkowany, z kierunków zachodnich.

## Szczegółowa prognoza hydrologiczna

W nadchodzącym tygodniu na rzekach w Polsce wciąż przeważać będzie stabilizacja lub stopniowe opadanie stanów wody. Okresami ta tendencja będzie jednak zakłócana przez prognozowane opady burzowe, wówczas lokalnie mogą występować wzrosty i wahania stanów wody.



Na Wiśle prognozowany jest głównie wyrównany przebieg stanów wody ze słabą tendencją spadkową, lokalnie możliwe są wahania. Stany wody układać się będą w stanów niskich, miejscami średnich.

W zlewniach dopływów Wisły będzie dominowała stabilizacja i opadanie stanów wody. Jednak od piątku prognozowane są przelotne opady deszczu i burze – wówczas można lokalnie spodziewać się wzrostów lub wahań stanów wody. Taka sytuacja najdłużej utrzymywac się będzie w zlewni górnej Wisły, gdzie przelotne opady mogą występować jeszcze miejscami do niedzieli. Kolejna strefa opadów, która zakłóci obecną tendencję na rzekach wystąpi we wtorek i środę i wtedy ponownie mogą występować wzrosty lub wahania stanów wody – największe w zlewniach górskich i zurbanizowanych. Stany wody w zlewniach dopływów Wisły układać się będą na ogół w strefie wody niskiej i średniej, lokalnie wysokiej.

Na Odrze stany wody będą miały na ogół wyrównany przebieg, lokalnie możliwe są wahania zwłaszcza na Odrze środkowej – na odcinkach rzeki będących pod wpływem pracy urządzeń hydrotechnicznych. Na Odrze górnej możliwe są również wzrosty związane z prognozowanymi opadami przelotnymi w tym tygodniu. Stany wody będą układać się w strefie stanów średnich i niskich

W zlewniach dopływów górnej Odry od nocy z czwartku na piątek, w piątek i sobotę mogą występować lokalne wzrosty lub wahania stanów wody. Podobnie sytuacja będzie wyglądać również we wtorek. Poza tymi okresami na ogół będziemy obserwować spadki lub stabilizację oraz lokalne wahania związane z pracą urządzeń hydrotechnicznych – w strefie wody niskiej, lokalnie średniej.

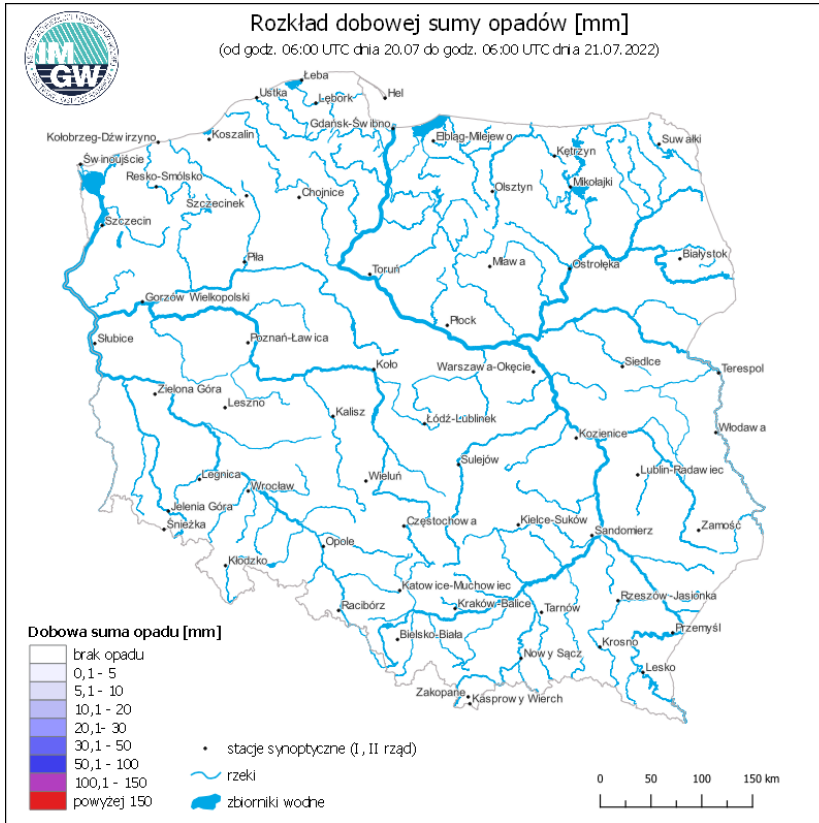
W zlewni Warty i na samej Warcie widoczna będzie przede wszystkim stabilizacja i spadki stanów wody, lokalnie wahania lub wzrosty spowodowane pracą urządzeń hydrotechnicznych. Opady prognozowane w czwartek oraz wtorek i środę, na mniejszych rzekach, mogą powodować niewielkie wzrosty lub wahania stanów wody.

W zlewniach rzek Przymorza oraz na dopływach Pregoty w granicach Polski, tak jak na pozostałym obszarze kraju, na ogół prognozowana jest stabilizacja lub spadki stanów wody, jedynie w okresach z deszczem mogą występować wahania stanów wody.

Na stacjach wodowskazowych będących pod wpływem Bałtyku mogą występować wahania stanów wody.

Liczba stacji z przepływem niżówkowym (poniżej SNQ) będzie nadal stopniowo wzrastać. W związku z prognozowanymi opadami lokalnie może być obserwowana poprawa sytuacji, ale będzie to krótkotrwałe zjawisko.

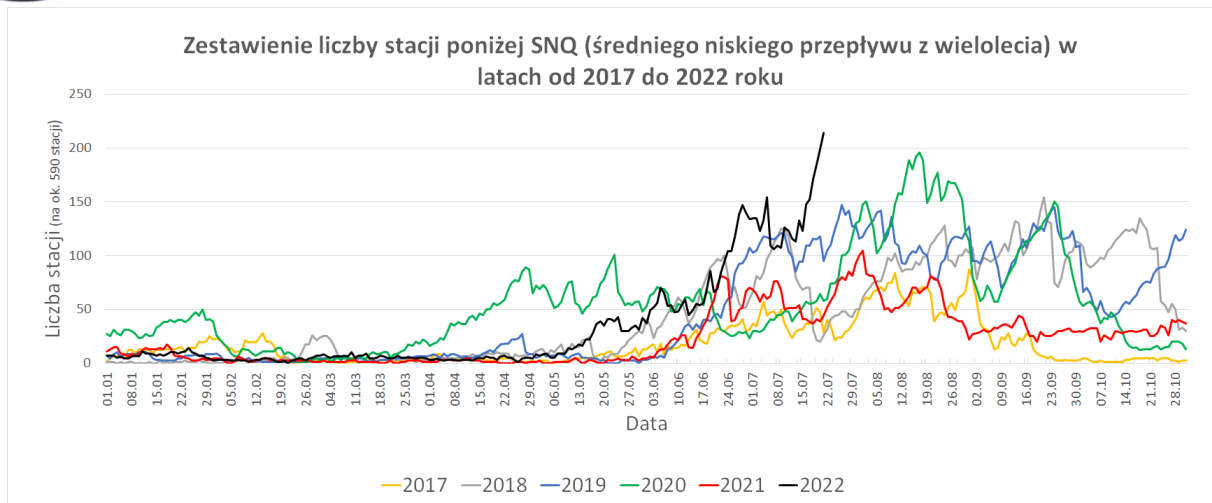
## Susza hydrologiczna



Brak opadu na stacjach w Polsce

Sytuacja hydrologiczna pod kątem suszy jest cały czas **bardzo niekorzystna**. Wpływ na obecną sytuację, a więc na znaczne zagrożenie suszą hydrologiczną w dorzeczu Wisły i Odry miał **dość łagodny przebieg zimy 2021/22**. Pomimo opadów śniegu, nie wytworzyła się zasobna w wodę pokrywa śnieżna, która wraz z wiosennymi roztopami mogłaby stanąć uzupełnić jesienne braki w retencji. Wyjątek stanowił północny-wchód kraju i rejon górski, gdzie nastąpiła odbudowa zasobów. Kolejnym znaczącym czynnikiem był przede wszystkim **deficyt opadów, na który nałożył się okres wzmożonej wegetacji i parowania, czemu sprzyjały wysokie wartości temperatury powietrza**.

Aktualnie na 3 stacjach wodowskazowych utrzymuje się przekroczenie stanu ostrzegawczego (2 stacje wodowskazowe w dorzeczu Wisły i 1 w dorzeczu Pregoty). Strefa wody wysokiej w północno-wschodniej części kraju jest wynikiem opadów deszczu w ubiegłym tygodniu oraz wolnej reakcji rzek nizinnych na zasilanie deszczem i odpływ wody opadowej. Poza tym obszarem, strefa wody wysokiej jest notowano punktowo, głównie za sprawą pracy urządzeń piętrzących.



Porównanie liczby stacji z przepływem poniżej SNQ

21 lipca na 214 stacjach wodowskazowych zanotowano przepływ niższy od SNQ i jest to rekordowy wynik z ostatnich 5 lat (2017-2022). Podczas suszy w 2020 roku, liczba stacji z przepływem poniżej SNQ wyniosła maksymalnie 196. Aktualnie obowiązuje 49 ostrzeżeń przed suszą hydrologiczną, wydanych dla poszczególnych zlewni w całej Polsce.

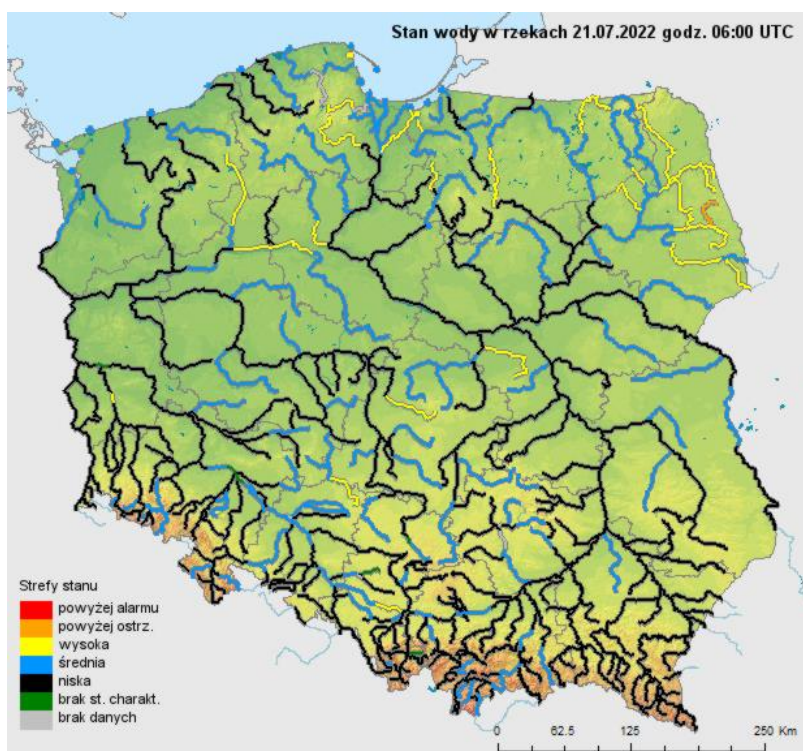
**W dorzeczu Odry** przeważa strefa wody niskiej, a najwcześniej, bo już w maju, susza zaznaczyła się w zlewni Warty i środkowej Odry.

W ciągu ostatniego miesiąca przybyło też ostrzeżeń przed suszą **w dorzeczu Wisły**. Tu najtrudniejsza sytuacja jest na wschodzie kraju. Susza hydrologiczna już od dłuższego czasu występuje w zlewniach Sanu, Bugu i Wkry.

Nadchodzący weekend i pierwsza część tygodnia przyniesie nieco niższe, ale nadal bardzo wysokie sięgające 30°C temperatury oraz burze i deszcz. Nie są to jednak optymistyczne prognozy, gdyż deszcz towarzyszący burzom może prowadzić do kumulacji sum opadu i stanowić zagrożenie zwłaszcza na obszarach zurbanizowanych. Nierównomierny rozkład opadów gwałtowny **przebieg zjawisk nie poprawi sytuacji pod kątem suszy**, a jedynie chwilowo i lokalnie zatrzyma jej rozwój.



Ostrzeżenia przed suszą hydrologiczną (kolor szary) 21 lipca 2022



Stan wody na rzekach w Polsce 21.07.2022 r. godz. 8:00



IMGW-PIB Biuro Prasowe

Twitter: <https://twitter.com/IMGWmeteo>

E. [biuroprasowe@imgw.pl](mailto:biuroprasowe@imgw.pl) | T. (+48) 503 122 100

**SERWIS POGODOWY DLA POLSKI:** <https://meteo.imgw.pl/>

**APLIKACJA MOBILNA:** <http://aplikacjameteo.imgw.pl/>

**SERWIS Z CAŁOROCZNĄ POGODĄ DLA GÓR:** <http://gory.imgw.pl/>

**DARMOWY WIDGET POGODOWY:** <http://widgetmeteo.imgw.pl/>

IMGW-PIB. Instytut pełni kluczową rolę w osłonie meteorologicznej kraju od 1919 roku. Od Karpat po Bałtyk analizujemy, dostarczamy prognozy i wydajemy ostrzeżenie. Nasze systemy informacyjne i rozwiązania działają 24/7 przez cały rok, wsparte wiedzą i doświadczeniem analityków i specjalistów meteorologii i hydrologii. Jesteśmy Instytutem skupiającym wysokiej klasy specjalistów i dysponujemy niezbędną infrastrukturą do pracy nad nim. Pogoda i klimat to jeden z najważniejszych tematów we współczesnym świecie.

