



## BIURO PRASOWE IMGW-PIB

Serwis pogodowy: [meteo.imgw.pl](http://meteo.imgw.pl)  
Twitter 24/7 @imgwmeteo

Rzecznik Prasowy: Grzegorz Walijewski  
E. [biuroprasowe@imgw.pl](mailto:biuroprasowe@imgw.pl)  
T. (+48) 503 122 100

Warszawa, 22.04.2024 r.

### Komunikat Biura Prasowego IMGW-PIB

## Prognoza wartości minimalnej temperatury powietrza w dniu 23 kwietnia 2024 r. na tle warunków wieloletnich (1991-2020)

**Z analizy danych pomiarowych ze stacji synoptycznych wynika, że tegoroczny kwiecień można, jak na razie, uznać za miesiąc ekstremalnie ciepły termicznie, ze średnią obszarową anomalią temperatury powietrza względem warunków wieloletnich wynoszącą  $+3,4^{\circ}\text{C}$  (stan na 21 IV 2024). W całym kraju rejestrowane są dodatnie anomalie. Najniższe występują na północy na Helu ( $+2,6^{\circ}\text{C}$ ), najwyższe w Lesku ( $+4,3^{\circ}\text{C}$ ), a na pozostałym obszarze Polski przekraczają  $+3,0^{\circ}\text{C}$ .**

W ramach prac testowych, zmierzających do uruchomienia w IMGW-PIB służby klimatologicznej, mającej na celu dostarczanie społeczeństwu informacji o zagrożeniach klimatycznych, podjęto próbę odniesienia prognozowanych na 23 kwietnia warunków termicznych (temperatura minimalna) na wybranych stacjach synoptycznych do charakterystyk (wartość średnia, kwantyle 5% i 95%) z wielolecia 1991-2020. Tego rodzaju analiza pozwala w łatwy sposób określić stopień wyjątkowości prognozowanych warunków, w tym również tego, jakie jest prawdopodobieństwo ich wystąpienia.<sup>1</sup>

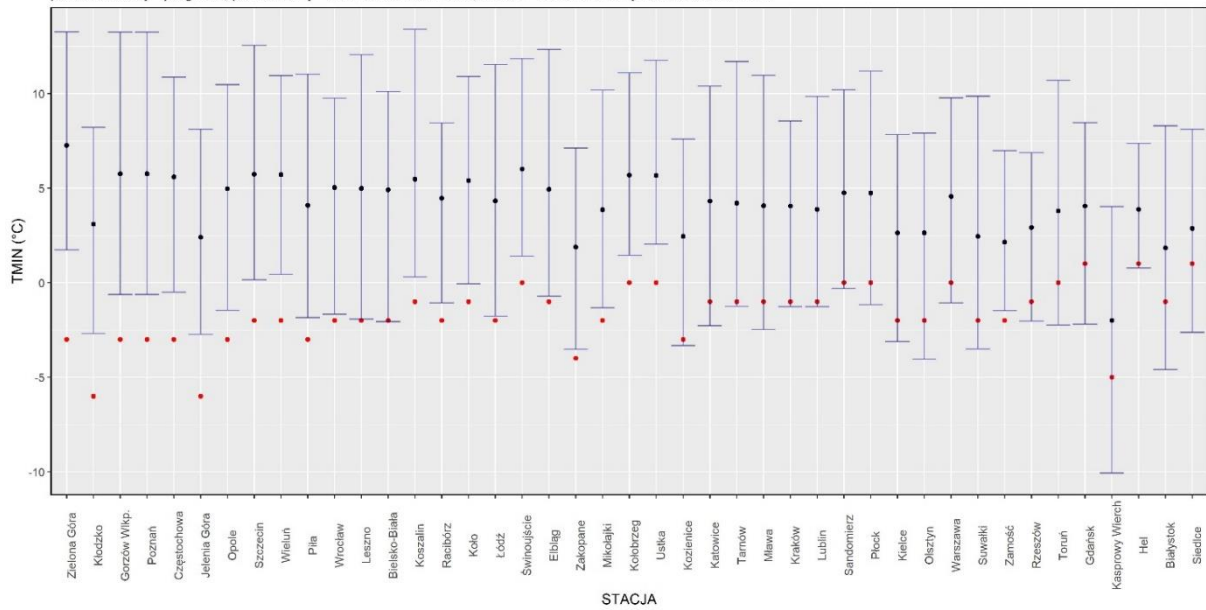
Jeśli spojrzeć na przeciętne (1991-2020) warunki termiczne na początku trzeciej dekady kwietnia (23 IV), to w tym okresie (z wyłączeniem stacji górskich i podgórszych: Kasprowy Wierch, Śnieżka, Zakopane) powinniśmy spodziewać się temperatury minimalnej od  $1,8^{\circ}\text{C}$  (Białystok) do  $7,2^{\circ}\text{C}$  (Zielona Góra). Tymczasem prognozy (z 22 IV 2024) na 23 kwietnia wskazują, że wartości temperatury minimalnej (TMIN) będą znacznie niższe niż przeciętnie. Na 40 stacjach spodziewać się można temperatury minimalnej niższej lub równej  $0^{\circ}\text{C}$ . Najniższa wartość TMIN ( $-6^{\circ}\text{C}$ ) wystąpi w Jeleniej Górze i Kłodzku. Na 28 stacjach (65%) wartości anomalii TMIN spadną poniżej  $-5^{\circ}\text{C}$ . Najwyższa ujemna anomalia jest spodziewana w Zielonej Górze ( $-10,2^{\circ}\text{C}$ ). Na 23 stacjach (53%) wartości TMIN nie przekroczą wartości kwantyla 5% TMIN z wielolecia. Z pewnym uproszczeniem można stwierdzić, że tak niskie wartości TMIN notowane są na tych stacjach przeciętnie raz na 20 lat (prawdopodobieństwo przekroczenia wynoszące 95%).

Porównanie prognozowanych wartości TMIN z modelu ALARO (prognoza z 23 IV 2024) z charakterystykami wieloletnimi pozwala stwierdzić, że na terenie całego kraju będziemy mieli do czynienia wartościami znacznie niższymi od wartości oczekiwanych. Na przeważającej części kraju spodziewamy się ujemnych anomalii przekraczających  $4^{\circ}\text{C}$ . Należy podkreślić, że na zachodzie wartości anomalii spadną poniżej  $-8^{\circ}\text{C}$ . Analiza prognozy TMIN w odniesieniu do wartości 5% kwantyla TMIN z wielolecia wskazuje, że w zachodniej, południowej, północno-zachodniej oraz lokalnie północno-wschodniej części kraju możemy spodziewać się wartości TMIN występującej rzadziej niż raz na 20 lat.

<sup>1</sup> Dla wyjaśnienia, wartości kwantyla 95% są przekraczane jedynie w 5% przypadkach. W przypadku kwantyla 5% jedynie w 5% przypadków ma wartości niższe.

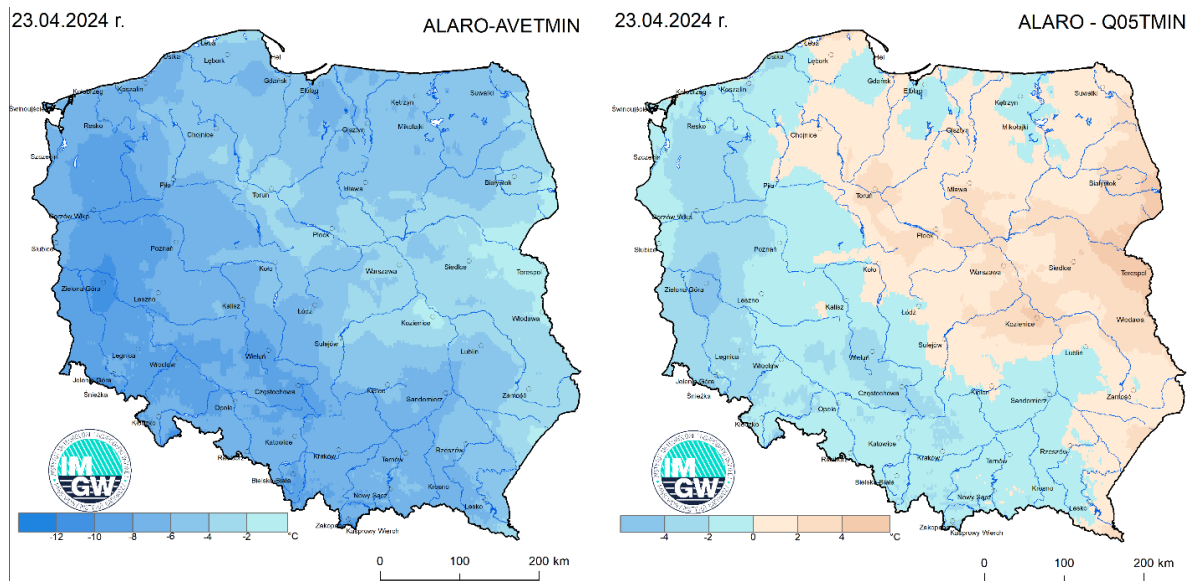


Prognoza wartości TMAX (2024-04-23) na tle warunków wieloletnich (1991-2020)  
 na wybranych stacjach synoptycznych w Polsce  
 punkt czerwony - prognoza, punkt czarny - średnia wartość TMAX, zakres - wartości kwantyli 5% oraz 95% TMIN



źródło: IMGW-PIB, prognoza synoptyczna

Prognoza wartości TMIN (2024-04-23) na tle warunków wieloletnich (1991-2020). Kolejność stacji według różnicy TMIN prognoza – TMIN z wielolecia.



Anomalia prognozy TMIN (2024-04-23) względem notowanych charakterystyk wieloletnich (1991-2020): ALARO-AVETMIN – ALARO-wartość średnia TMIN (po lewej), ALARO-Q05TMIN – ALARO-kwantyl 5% TMIN (po prawej).

**Opracowanie:**  
**Zakład Meteorologii, Klimatologii i Ochrony Atmosfery**  
**Centrum Badań i Rozwoju IMGW-PIB.**

Dodatkowe informacje 24h/dobę:

IMGW-PIB Biuro Prasowe

Twitter: <https://twitter.com/IMGWmeteo>

E. [biuroprasowe@imgw.pl](mailto:biuroprasowe@imgw.pl) | T. (+48) 503 122 100

**SERWIS POGODOWY DLA POLSKI:** <https://meteo.imgw.pl/>

**APLIKACJA MOBILNA:** <http://aplikacjameteo.imgw.pl/>

**SERWIS Z CAŁOROCZNĄ POGODĄ DLA GÓR:** <http://gory.imgw.pl/>

**DARMOWY WIDGET POGODOWY:** <http://widgetmeteo.imgw.pl/>

IMGW-PIB. Instytut pełni kluczową rolę w osłonie meteorologicznej kraju od 1919 roku. Od Tatr po Bałtyk, od Karpat po Zalew Szczeciński analizujemy, dostarczamy prognozy i wydajemy ostrzeżenia. Nasze systemy informacyjne i rozwiązania działają 24/7 przez cały rok, wsparte wiedzą i doświadczeniem analityków i specjalistów meteorologii i hydrologii. Jesteśmy Instytutem skupiającym wysokiej klasy specjalistów i dysponujemy niezbędną infrastrukturą do pracy nad nim. Pogoda i klimat to jeden z najważniejszych tematów we współczesnym świecie.