



BIURO PRASOWE IMGW-PIB

Serwis pogodowy: meteo.imgw.pl

Twitter 24/7 @imgwmeteo

Rzecznik Prasowy: Grzegorz Walijewski

E. biuroprasowe@imgw.pl

T. (+48) 503 122 100

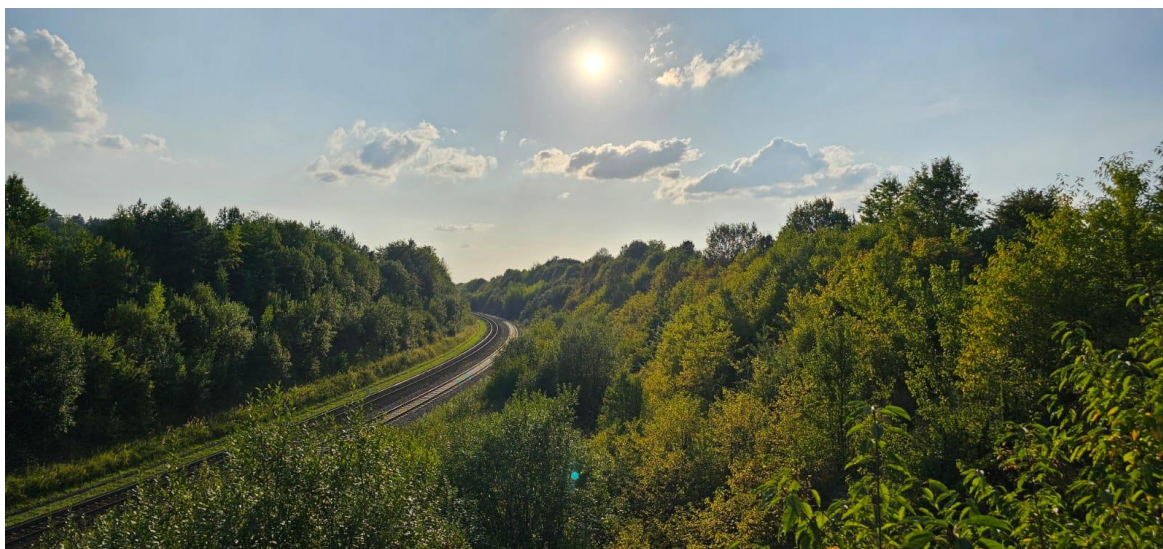
Warszawa, 24.08.2023 r.

Komunikat Biura Prasowego IMGW-PIB

Prognoza meteorologiczna i szczegółowa prognoza hydrologiczna na kolejne 7 dni (25-31.08.2023 r.)

PROGNOZA METEOROLOGICZNA

W weekend wrócą upały, szczególnie na południu kraju, ale nie zabraknie również burz, a w niedzielę i w nocy z niedzieli na poniedziałek opady deszczu mogą być intensywne. Przyszły tydzień przyniesie zmienną pogodę i duże zróżnicowanie temperatury pomiędzy zachodem i wschodem Polski. W dalszym ciągu miejscami występować będą burze, głównie we wschodniej połowie kraju, oraz przelotne opady deszczu.



Roztocze, 23.08.2023 r. Fot. Grzegorz Walijewski | IMGW-PIB

W **piątek i sobotę** zachmurzenie umiarkowane, okresami duże. Miejscami padał będzie przelotny deszcz, a przez całą dobę występować będą też burze. Burzom towarzyszyć mogą intensywne opady deszczu, od 20 mm do 30 mm, porywy wiatru do 90 km/h oraz opady gradu. Najsilniejszych burz spodziewać się możemy w południowej połowie kraju. Powrócą upały oraz tropikalne noce. W **piątek** temperatura maksymalna wyniesie od 27°C na północnym wschodzie do 32°C miejscami na południu i zachodzie, chłodniej będzie tylko nad morzem, od 24°C do 26°C. W nocy **z piątku na sobotę** temperatura minimalna wyniesie od 16°C do 20°C. W **sobotę** upalnie we wschodniej połowie kraju, około 30-31°C, nieco chłodniej na zachodzie, od 25°C do 28°C, najchłodniej nad morzem, od 21°C do 23°C. Wiatr będzie słaby i umiarkowany, południowy i południowo-zachodni.



Niedziela będzie gorąca, ale też burzowa na południowym wschodzie kraju i tam w najcieplejszym momencie dnia na termometrach nawet do 33°C. Na pozostałym obszarze pochmurno i opady deszczu, miejscami też bardziej intensywne. Najchłodniej na Pomorzu, od 16°C do 20°C, na pozostałym obszarze od 21°C do 26°C, jedynie na południowym zachodzie od 31°C do 33°C. W czasie burz możliwe porywy wiatru do 80 km/h.

W **poniedziałek i wtorek** zachmurzenie będzie duże z większymi przejaśnieniami i opadami deszczu. W Karpatach oraz na południowym wschodzie możliwe są też burze. Chłodniej zrobi się już w całym kraju, na termometrach w najcieplejszym momencie dnia od 16°C do 21°C, jedynie na wschodzie od 22°C do 23°C. Wiatr będzie słaby i umiarkowany, w poniedziałek północno-zachodni i zachodni, we wtorek z kierunków wschodnich.

Środa nadal pochmurna, przejaśnienia możliwe tylko na wschodzie. We wschodniej połowie Polski lokalnie spodziewać się możemy burz, na pozostałym obszarze padać będzie deszcz. Na Pomorzu opady mogą być intensywne. Najchłodniej będzie na zachodzie i Pomorzu, od 14°C do 17°C, najcieplej na wschodzie, od 27°C do 30°C. Wiatr będzie słaby i umiarkowany, nad morzem dość silny i porywisty, północny i północno-zachodni, tylko na wschodzie z kierunków południowych. W czasie burz porywy wiatru osiągać mogą do 70 km/h.

W **czwartek** opady deszczu powinny być już słabsze, więcej będzie też roz pogodzeń. Temperatura maksymalna wyniesie od 17-19°C na wschodzie do 22-23°C na zachodzie kraju. Słaby i umiarkowany wiatr wiał będzie z zachodu i północnego zachodu.

SZCZEGÓŁOWA PROGNOZA HYDROLOGICZNA

Początek weekendu przyniesie nam dynamiczną sytuację w hydrologii – szczególnie na południu kraju. Od piątku do niedzieli prognozowane są burze z gradem oraz intensywne opady deszczu. Na południu Polski może dojść do lokalnych wezbrań z przekroczeniem stanów umownych, a także do miejscowych podtopień.

Dorzecze Wisły

W nadchodzącym tygodniu na Wiśle prognozowane są głównie wahania stanów wody w strefie wody niskiej i średniej. Na górnym odcinku rzeki w weekend wystąpią wahania z przewagą wzrostów, które mogą nastąpić na skutek spływu wody opadowej z prognozowanych opadów deszczu podczas burz. Na środkowej i dolnej Wiśle będą miały miejsce wahania i spadki stanu wody, lokalnie wzrosty w strefie wody niskiej i średniej.

W zlewniach dopływów górnej Wisły największe wzrosty i wahania prognozowane są w sobotę i niedzielę. Wówczas konwekcja rozwijać się będzie nad południową Polską, generując dość znaczne sumy opadów w trakcie burz (20-30 mm w ciągu 12 h). Zagrożenie gwałtownymi wzrostami stanów wody, włącznie z przekroczeniami stanów umownych, będzie największe w obrębie woj. śląskiego, małopolskiego i świętokrzyskiego. W przypadku kumulacji opadu burzowego możliwe są miejscowe podtopienia, zwłaszcza na obszarach zurbanizowanych. Opady deszczu i lokalne burze są też możliwe po weekendzie, dlatego w dorzeczu Wisły prognozujemy głównie wahania i wzrosty stanów wody w strefie wody niskiej i średniej, lokalnie wysokiej.

W zlewni Bugu i Narwi prognozowane są na ogół stabilizacja i wahania stanu wody. Lokalnie możliwe są wahania spowodowane pracą urządzeń hydrotechnicznych i opadami burzowymi w trakcie weekendu – stany wody układać się będą w strefie wody średniej i niskiej, lokalnie wysokiej.

W zlewniach pozostałych dopływów środkowej i dolnej Wisły przewidywane są wahania stanów wody w strefie wody średniej i niskiej, a punktowo wysokiej. W trakcie weekendu w związku z prognozą burz i opadów przeważać będą wzrosty stanów wody – głównie w aktualnych strefach stanu.

Dorzecze Odry

Na górnej Odrze prognozowane są początkowo wzrosty stanów wody związane z opadami burzowymi w strefie wody średniej i niskiej. W kolejnych dniach przeważać będą wahania stanów wody. Na Odrze środkowej prognozowana jest początkowo stabilizacja stanów wody, ale od soboty pojawią się odcinkowo wahania z tendencją wzrostową powstałe na skutek pracy urządzeń hydrotechnicznych i spływu wód opadowych. Na Odrze swobodnie płynącej mogą zaznaczyć się wahania i wzrosty. Stany wody na Odrze układać się będą w strefie wody niskiej i średniej.

W zlewniach dopływów górnej i środkowej Odry sytuacja hydrologiczna będzie podobna do tej z dorzecza Wisły, z tą różnicą, że na zachodzie Polski strefa burz i opadów pojawi się wcześniej, bo już w nocy z czwartku na piątek. Największe natężenie niebezpiecznych zjawisk burzowych i opadowych przypadnie na piątek i sobotę. Na obszarze woj. dolnośląskiego, opolskiego, śląskiego i wielkopolskiego wzrosty stanów wody mogą mieć charakter gwałtowny i prowadzić do lokalnych przekroczeń stanów umownych, a nawet podtopień – szczególnie na obszarach o utrudnionym odpływie, w zlewniach zurbanizowanych.

Na Warcie i jej dopływach przewidywane są głównie stabilizacja, a lokalnie wahania i wzrosty stanów wody spowodowane pracą urządzeń hydrotechnicznych, a początkowo również opadami burzowymi. Stany wody układać się będą głównie w strefie wody niskiej i średniej, lokalnie wysokiej.

Wybrzeże i rzeki Przymorza

W najbliższych dniach wzdłuż Wybrzeża, na Zalewie Szczecińskim, na Żuławach i na Zalewie Wiślanym prognozowane są wahania poziomów wody w strefie wody średniej, lokalnie zaznaczą się krótkotrwałe wzrosty do strefy wody wysokiej.

Na rzekach Przymorza, na rzekach uchodzących do Zatoki Gdańskiej i Zalewu Wiślanego prognozowane są na ogół wahania stanów wody w strefie wody niskiej i średniej, lokalnie wysokiej. W weekend lokalnie możliwe są wzrosty stanów wody związane z prognozowanymi opadami burzowymi.

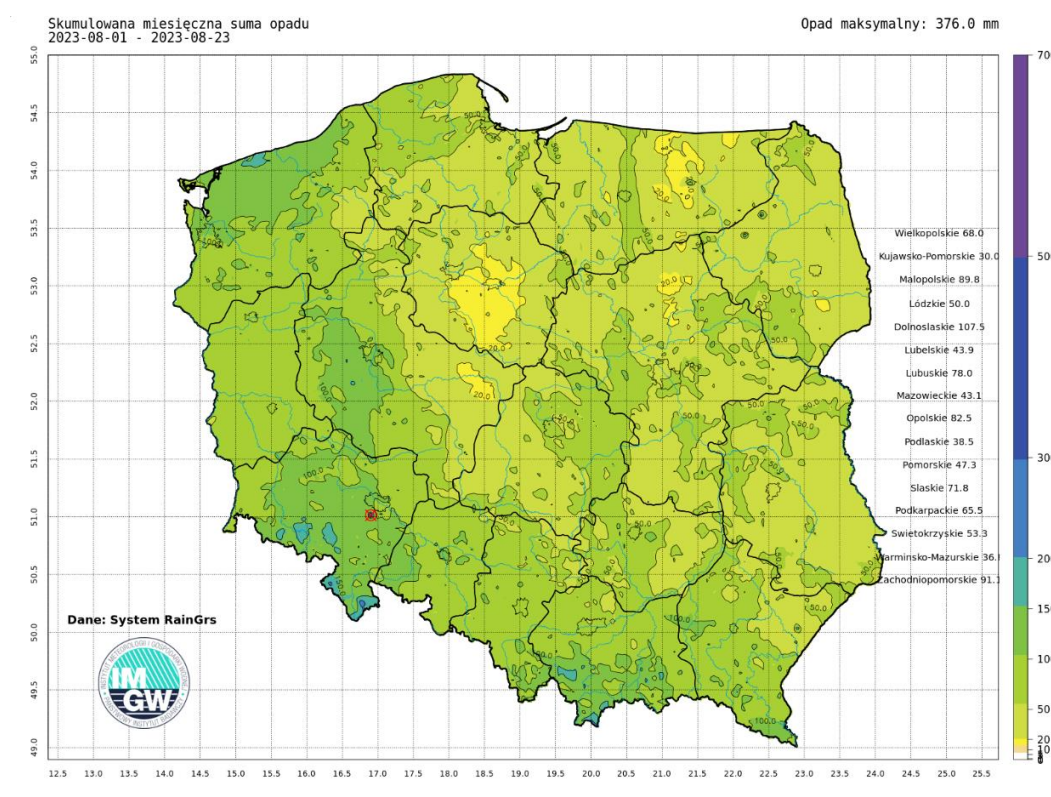
SUSZA HYDROLOGICZNA

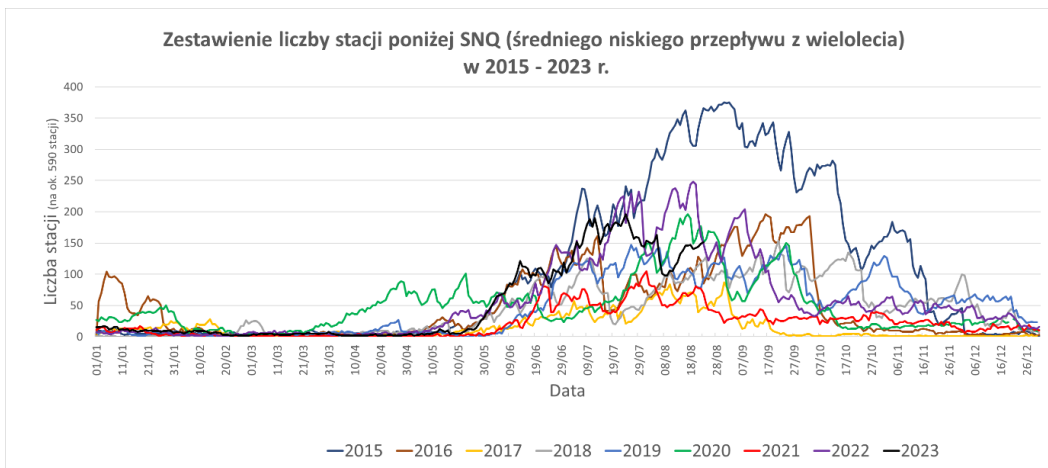
Sytuacja pod kątem suszy hydrologicznej na przestrzeni ostatnich 7 dni nie uległa większym zmianom. Obecnie notujemy 151 stacji z przepływem poniżej SNQ – to o 5 stacji więcej niż tydzień temu. W ubiegłym tygodniu sytuacja hydrologiczna uległa stabilizacji, głównie za sprawą opadów deszczu na południu kraju, gdzie sytuacja hydrologiczna pod kątem suszy uległa znaczącej poprawie. Susza stanowi jednak nadal problem w pozostałych częściach kraju, głównie na zachodzie, w centrum i na północnym wschodzie.

W przy powierzchniowej warstwie gleby (0-7 cm) wskaźnik wilgotności jest bardzo zróżnicowany – w północnej połowie Polski, na krańcach wschodnich oraz na Ziemi Łódzkiej, Górnym Śląsku i Opolszczyźnie wilgotność lokalnie spada poniżej 40%, natomiast na południu i w centrum kraju oraz na Lubelszczyźnie wynosi ponad 75%. Natomiast w warstwie 7-28 cm sytuacja w ostatnich dniach pogorszyła się – tam obserwujemy głównie wartości poniżej 50%. Tylko punktowo w centrum, na północnym zachodzie i na południu kraju wskaźnik wilgotności wynosi ponad 70%. Najmniej wilgoci jest w warstwie gleby 28-100 cm. W tym przypadku dominują obszary z wilgotnością 5-30%, lepsza sytuacja panuje jedynie na południu Polski.

Aktualnie w Polsce obowiązuje 47 ostrzeżeń przed suszą hydrologiczną. W ostatnim tygodniu wydano 2 nowe ostrzeżenia o suszy hydrologicznej.

W nadchodzącym tygodniu sytuacja pod kątem niżówki poprawie się, a liczba stacji z przepływem poniżej SNQ spadnie. Przyczynią się do tego głównie prognozowane opady deszczu, które w nadchodzącym tygodniu mogą występować codziennie.

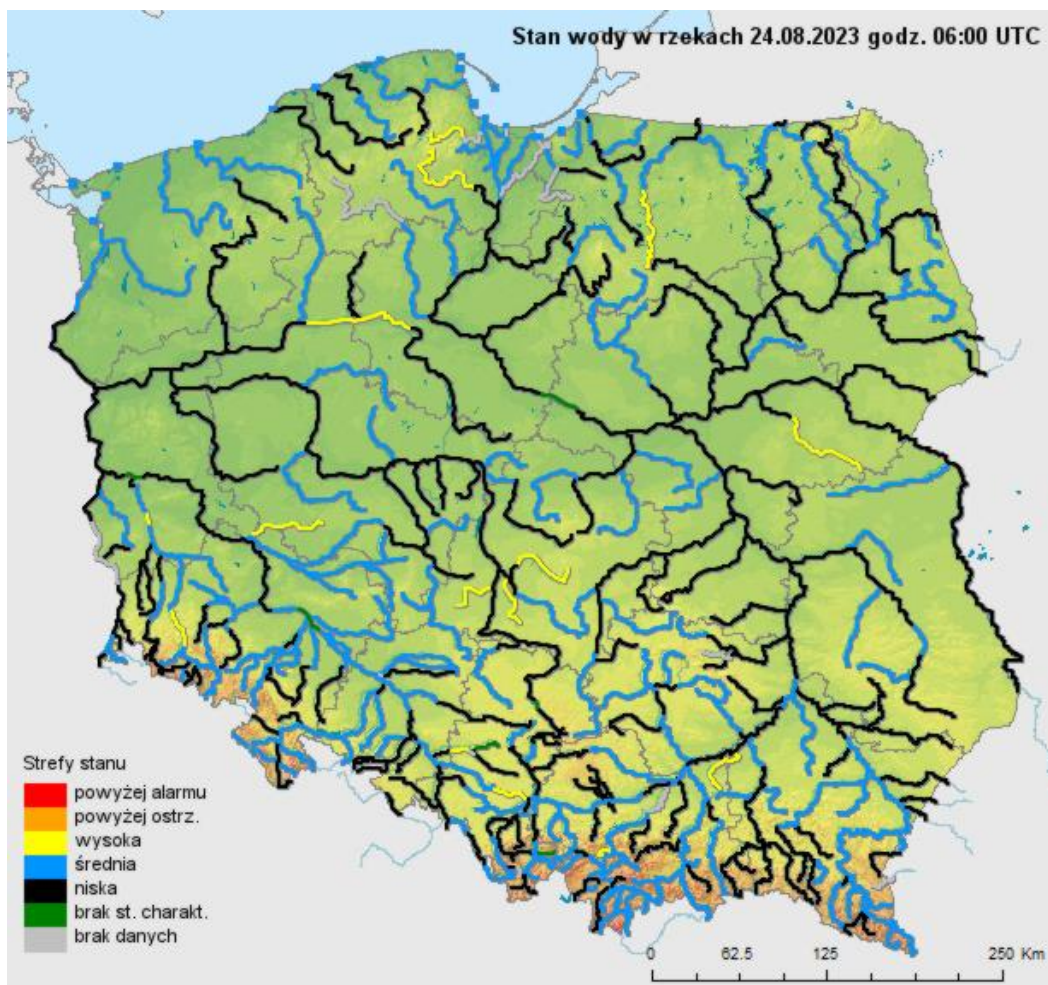




Porównanie liczby stacji z przepływem poniżej SNQ.



Ostrzeżenia przed suszą hydrologiczną (kolor szary) 24.08.2023 r.



Stan wody na rzekach w Polsce 24.08.2023 r. godz. 8:00.

Dodatkowe informacje 24h/dobę:

IMGW-PIB Biuro Prasowe

Twitter: <https://twitter.com/IMGWmeteo>

E. biuroprasowe@imgw.pl | T. (+48) 503 122 100

SERWIS POGODOWY DLA POLSKI: <https://meteo.imgw.pl/>

APLIKACJA MOBILNA: <http://aplikacjameteo.imgw.pl/>

SERWIS Z CAŁOROCZNĄ POGODĄ DLA GÓR: <http://gory.imgw.pl/>

DARMOWY WIDGET POGODOWY: <http://widgetmeteo.imgw.pl/>

IMGW-PIB. Instytut pełni kluczową rolę w ochronie meteorologicznej kraju od 1919 roku. Od Tatr po Bałtyk, od Karpat po Zalew Szczeciński analizujemy, dostarczamy prognozy i wydajemy ostrzeżenia. Nasze systemy informacyjne i rozwiązania działają 24/7 przez cały rok, wsparte wiedzą i doświadczeniem analityków i specjalistów meteorologii i hydrologii. Jesteśmy Instytutem skupiającym wysokiej klasy specjalistów i dysponujemy niezbędną infrastrukturą do pracy nad nim. Pogoda i klimat to jeden z najważniejszych tematów we współczesnym świecie.