

**BIURO PRASOWE IMGW-PIB**Serwis pogodowy: meteo.imgw.pl

Twitter 24/7 @imgwmeteo

Rzecznik Prasowy: Grzegorz Walijewski

E. biuroprasowe@imgw.pl

T. (+48) 503 122 100

Warszawa, 13.08.2023 r.

Komunikat Biura Prasowego IMGW-PIB

Prognoza wartości maksymalnej temperatury powietrza w dniu 14 sierpnia 2023 roku na tle warunków wieloletnich (1991-2020)

Z analizy danych pomiarowych ze stacji synoptycznych wynika, że początek tegorocznego sierpnia, można uznać za **ekstremalnie chłodny termicznie**, ze średnią obszarową anomalią względem warunków wieloletnich (1991-2020) wynoszącą $-2,2^{\circ}\text{C}$ (stan na 11 VIII 2023). Anomalie w całym kraju mają wartości ujemne, przy czym zarysowuje się wyraźny podział na część zachodnią, gdzie wartości anomalii (in minus) są najwyższe i przekraczają -3°C . Najniższa wartość ($-4,0^{\circ}\text{C}$) zanotowana została na Śnieżce). Przemierzając się w kierunku północno-wschodnim wartości anomalii się zmniejszają, jednak nawet w Suwałkach (gdzie odchylenie od wartości wieloletnich jest najmniejsze) ujemna anomalia wynosi $-0,5^{\circ}\text{C}$.

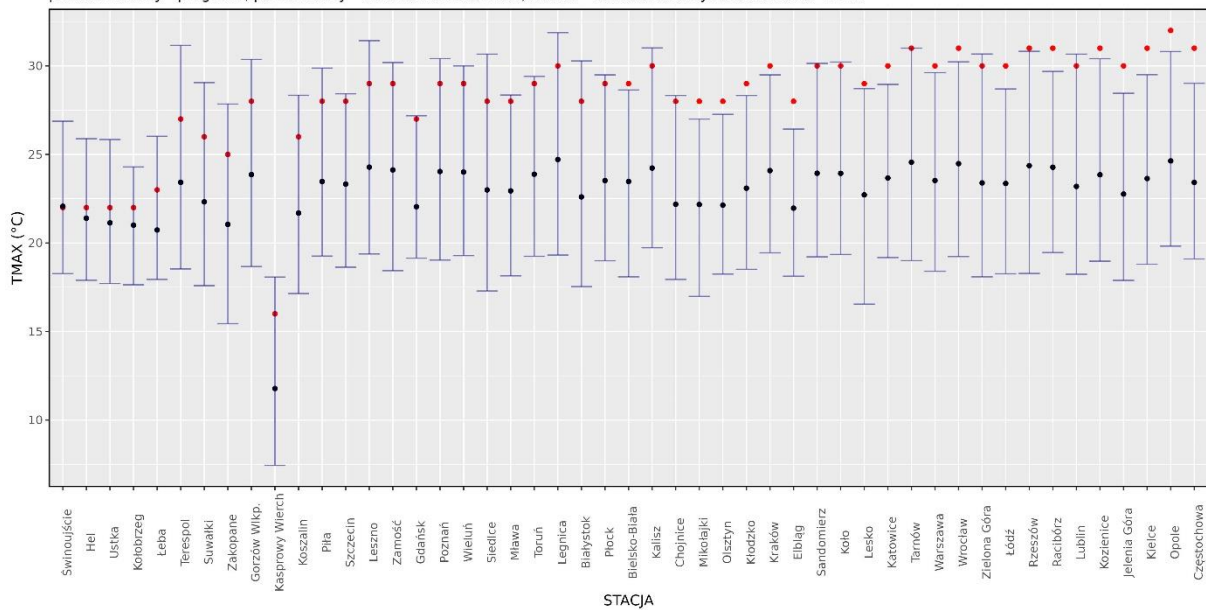
W ramach prac testowych, zmierzających do uruchomienia w IMGW-PIB służby klimatologicznej, mającej na celu dostarczanie społeczeństwu informacji o zagrożeniach klimatycznych, podjęto próbę odniesienia prognozowanych na 14 sierpnia warunków termicznych (temperatura maksymalna) na wybranych stacjach synoptycznych do charakterystyk (wartość średnia, kwantyle 5% i 95%) z wielolecia 1991-2020. Tego rodzaju analiza pozwala w łatwy sposób określić stopień wyjątkowości prognozowanych warunków, w tym również, tego jakie jest prawdopodobieństwo ich wystąpienia.¹

Jeśli spojrzeć na przeciętne warunki termiczne w połowie sierpnia dla lat 1991-2020, to w tym okresie (z wyłączeniem stacji górskich i podgórszych: Kasprowy Wierch, Śnieżka, Zakopane) powinniśmy spodziewać się temperatury maksymalnej od $20,7^{\circ}\text{C}$ (Łeba) do $24,7^{\circ}\text{C}$ (Legnica). Tymczasem prognozy synoptyczne (z dnia 12.08.2023) na 14 sierpnia br. wskazują, że wartości temperatury maksymalnej (TMAX) niemalże w całym kraju (z wyjątkiem Świnoujścia) będą wyższe niż przeciętnie. Na 26 stacjach spodziewać się można temperatury maksymalnej równej lub wyższej niż 30°C . Najwyższa wartość TMAX (32°C) prognozowana jest dla Opoli. Na 31 (63%) stacjach wartości dodatniej anomalii TMAX przekroczą 5°C . Najwyższa anomalia spodziewana jest w Częstochowie ($+7,6^{\circ}\text{C}$). Prognozy synoptyczne wskazują, że na 18 stacjach wartości TMAX przekroczą wartości kwantyla 95% TMAX z wielolecia, przy czym należy zaznaczyć, że zaledwie na 9 z nich przekroczenie będzie wyższe niż $+1^{\circ}\text{C}$. Z pewnym uproszczeniem można stwierdzić, że tak wysokie wartości TMAX notowane są na tych stacjach przeciętnie raz na 20 lat (prawdopodobieństwo przekroczenia wynoszące 5%).

¹ Dla wyjaśnienia, wartości kwantyla 95% są przekraczane jedynie w 5% przypadków. W przypadku kwantyla 5% jedynie w 5% przypadków ma wartości niższe



Prognoza wartości TMAX (2023-08-14) na tle warunków wieloletnich (1991-2020)
 na wybranych stacjach synoptycznych w Polsce
 punkt czerwony - prognoza, punkt czarny - średnia wartość TMAX, zakres - wartości kwantyli 5% oraz 95% TMAX



Źródło: IMGW-PIB, prognoza synoptyczna

Prognoza wartości TMAX (2023-08-14) na tle warunków wieloletnich (1991-2020). Kolejność stacji według różnicy TMAX prognoza – TMAX z wielolecia.